

市民防災有一冊，永保無憂安居樂



# CONTENTS · 目錄



## 1 我的家在災害潛勢區嗎？

一、臺南市地震潛勢圖	001
二、臺南市淹水潛勢圖(示意圖)	002
三、臺南市土石流潛勢溪流分布圖(示意圖)	003

## 2 平時防災整備我該做哪些工作？

一、準備居家防災物資	005
二、檢查居家住所環境	007
三、認識環境與填寫家庭防災卡	009
四、敦親睦鄰做好防災交流	011
五、備妥緊急避難包	012
六、善用資訊傳播媒體	014

## 3 地震災害篇

一、地震時我該如何應變	019
二、震災後我該怎麼辦	023
三、地震所伴隨的海嘯應變	025

## 4 颱洪災害篇

一、颱洪期間我該怎麼辦	027
二、災後復原我該怎麼做	030
三、登革熱 防蚊四寶	031

## 5 土石流災害篇

一、警報發布後我該怎麼辦	033
二、災後復原我該怎麼做	035
三、土石流警戒發布及作為	037

## 6 火災篇

一、常見的居家火災五大主因	039
二、清明防火	044
三、火災發生時應該如何報案	045
四、火場避難逃生要領	046
五、火災發生時我該先滅火還是先逃離？	048
六、火災後我該怎麼處理	049

## 7 其他災害

一、冬天熱水安全洗	052
二、爆竹煙火安全放	056
三、居家瓦斯安全用	059

## 水上活動安全守則

一、慎選水上活動地點	062
二、準備從事水上活動前，應注意事項	064
三、從事水上活動時，應注意事項	065
四、離岸流因應方法	066
五、溺水救命步驟「叫叫伸拋划」	067

## 水中自救與安全守則

一、水中自救基本原則	068
二、如何延長待救時間	068

## 8 災後，我該如何尋求幫助？

一、民眾急難救助	072
二、即時關懷弱勢救助	072
三、天然災害救助	073
四、農業天然災害現金救助	074
五、建築物結構安全	074

## 9 防災小教室

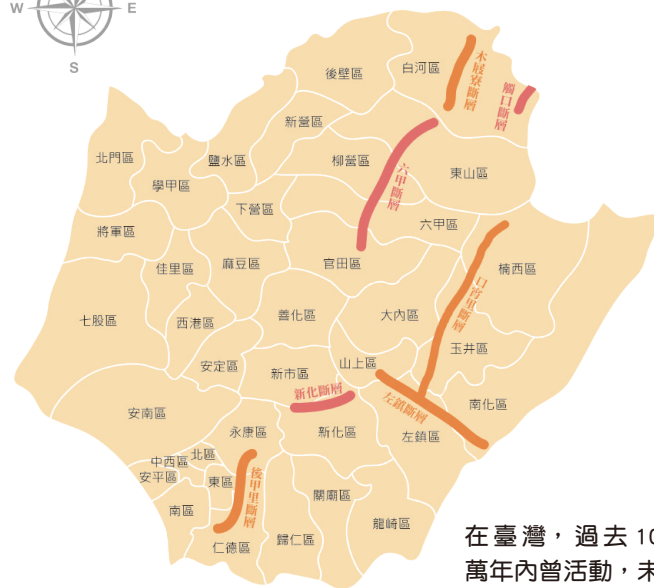
一、認識地震	076
二、認識颱洪災害	077
三、認識土石流	078
四、認識心肺復甦術(CPR)與心臟電擊器(AED)	079
五、嚴重出血時怎麼辦？	081
六、哈姆立克急救法之步驟說明	083
七、防疫新生活	085
八、空襲避難何處躲 APP 在手速掌握	086
九、災防告警細胞廣播訊息(CBS)	088

## 10 附錄

一、臺南市急救責任醫院一覽表	091
二、區公所、警察、消防等單位電話地址一覽表	092
三、各項災害防救資訊查詢網站	103
定時填寫居家消防安全診斷表	104
定時填寫電氣火災消防安全診斷表	105

# 一 臺南市地震潛勢圖

資料來源：經濟部中央地質調查所



在臺灣，過去 10 萬年內曾活動，未來可能再度活動的斷層稱為「活動斷層」。

### 圖例

第一類（過去 1 萬年曾活動者，為第一類活動斷層）

第二類（過去 10 萬年至 1 萬年曾活動者，為第二類活動斷層）

臺南市區界

# 我的家在災害潛勢區嗎？



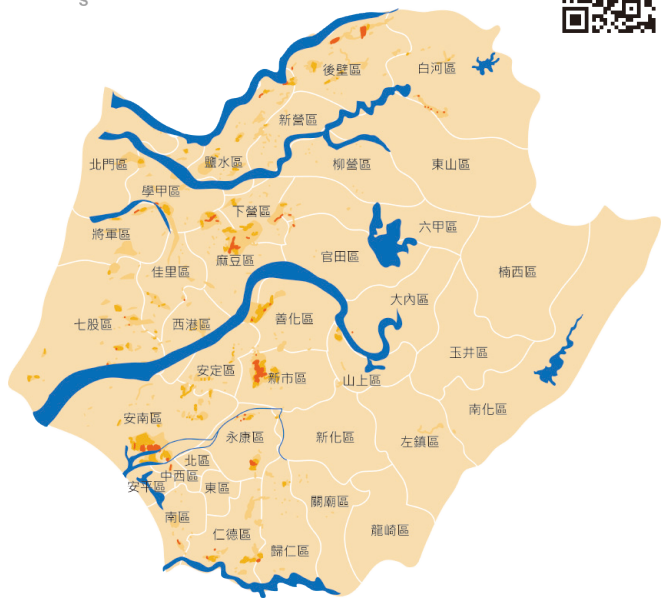
## 三 臺南市淹水潛勢圖 (示意圖)

參考資料：1、經濟部水利署：

<https://wra.bse.ntu.edu.tw/flood-riskmap/>

2、國家災害防救科技中心：

<https://dmap.ncdr.nat.gov.tw/#>



圖例

水系

臺南市區界

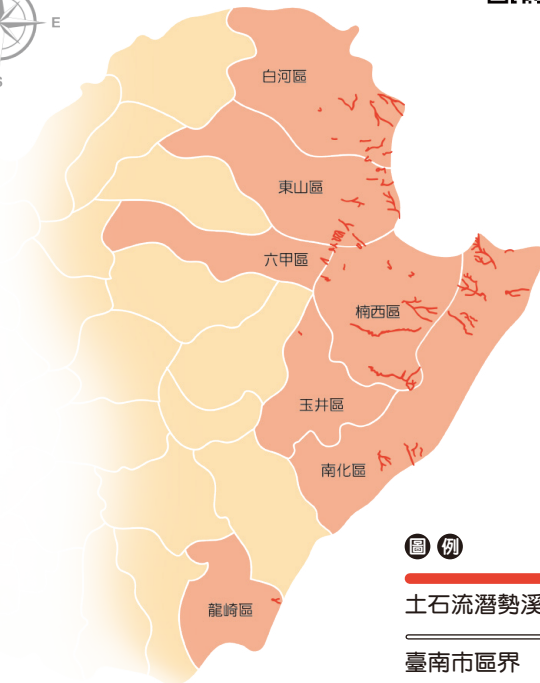
淹水圖例 日累積雨量 350 毫米 (示意圖)

- 0.3m-0.5m
- 0.5m-1.0m
- 1.0m-2.0m
- 2.0m-3.0m
- >3.0m

## 三 臺南市土石流潛勢溪流分布圖 (示意圖)

參考資料：行政院農業委員會水土保持局：

<https://246.swcb.gov.tw/debrisInfo/DebrisStatistics.aspx>



圖例

土石流潛勢溪流

臺南市區界

臺南市有 48 條土石流潛勢溪流，分布在白河區大林里、關嶺里、六溪里及仙草里；東山區南勢里、青山里及高原里；楠西區龜丹里、照興里、灣丘里及密枝里；南化區玉山里及關山里；玉井區豐里里、六甲區大丘里、龍崎區龍船里等 7 個行政區 16 個里。(更新資料截止日期 110 年 6 月)

# 2



## 平時防災整備 我該做哪些工作？

### 一 準備居家防災物資



準備平時家庭日常食物消耗量 3 日份之食物與飲用水，記得要隨時更換。

颱風前須儲備生活用水，並留意避免孳生病媒蚊。



準備手電筒等照明設備、  
手機電池、行動電源或備  
妥緊急電源，停電了也不  
怕。



緊急用藥品、小孩尿  
布、隨身衛生用品及寵  
物物品。

記得要備妥哦~



## 二 檢查居家住所環境

固定家具並確認室內門窗沒有破損，也能確實緊閉。

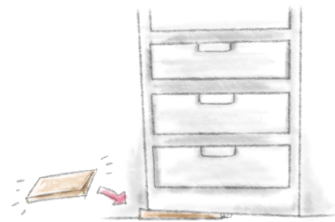
### 上方填滿法

將傢俱上方與天花板的空  
間塞滿，傢俱比較不易倒  
塌。



### 下方墊高法

使用楔型木塊或報紙將傢俱  
斜靠在牆上，傢俱比較不易  
倒塌。



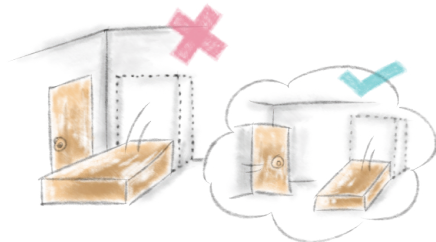
### 內部放置法

將重物擺在櫃子的下層或  
緊靠內側，櫃子比較不易  
倒塌。



### 外圍擺設法

大型傢俱的擺設要避免倒塌  
時壓到床鋪或是阻礙逃生通  
道。





留意自家環境，確實固定屋外招牌、懸吊物、水塔（含水塔蓋子）與自家栽種之植栽，並將盆栽放置於安全位置避免掉落。

知道哪裡可以領取砂包，必要時可詢問當地區公所提供協助或至區公所官方網站查詢。

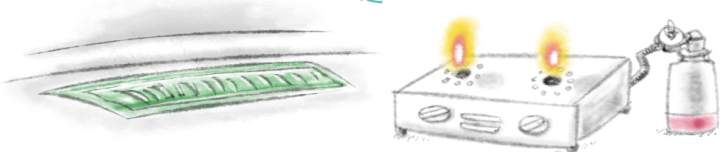


您好~

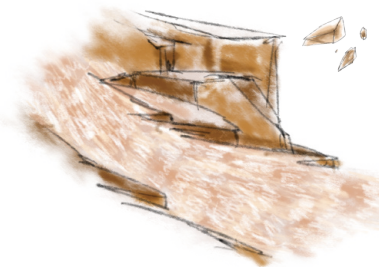
區公所領取處

檢查家中瓦斯是否充足、陽臺及頂樓排水孔是否堵塞、居家四周水溝是否暢通。

沒問題~



### 認識環境與填寫家庭防災卡



居住在易淹水區、山坡地、土石流潛勢區、土石易崩落區、河邊及低窪地區居民，在颱風期間或土石流警戒時要做好避難疏散或直接撤離至安全的地方。

沿海低窪地區居民要注意暴潮，並提防海水倒灌。



全家共同確認住家附近的緊急集合點、前往路線，並準備一份家庭防災卡，以便狀況發生時可用來對外求援。

#### 確認避難收容處所的方式：

- 1、區公所網頁（防災地圖、收容所位置）
- 2、防災看板、避難方向指示牌
- 3、避難所顏色區分：綠色（地震）、藍色（水災）、棕色（複合式災害）、紅色（土石流）
- 4、防災地圖上的資訊（有避難收容處所、聯絡電話、淹水感測器位置）



## 家庭防災卡 Family Disaster Card

姓名		就讀學校			
緊急聯絡人	稱謂	手機/電話	緊急聯絡人	稱謂	手機/電話
1991約定電話					
約定集合地點					

填寫日期 ○ 年 ○ 月 ○ 日。此卡每年定期檢查一次

### 範例

## 家庭防災卡 Family Disaster Card

姓名		就讀學校			
緊急聯絡人	稱謂	手機/電話	緊急聯絡人	稱謂	手機/電話
王大明	爸爸	0912-345678	王小明	叔叔	0914-345678
陳小花	媽媽	0913-345678	陳超花	阿姨	0915-345678
1991約定電話					
學校 06-23456789		家庭 06-98765432			
約定集合地點					
陳家港口公園					

填寫日期 110 年 10 月 10 日。此卡每年定期檢查一次

全家共同填寫家庭防災卡，並放置於家中明顯位置，以利隨時使用。

## 四 敦親睦鄰做好防災交流



利用日常社區各項活動、小型聚會或倒垃圾時認識鄰居。



嗶～開始開會報告～

利用里民大會、里、社區守望相助巡守隊或社區管委會開會時，瞭解在地環境或相關居住安全現況。

# 五 備妥緊急避難包

## 基本準備



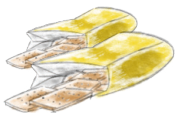
✓ 飲用水



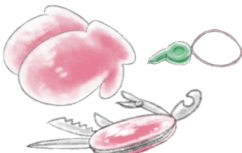
✓ 急救藥品



✓ 身分證件(影本)



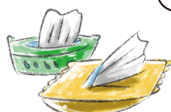
✓ 乾糧



✓ 瑞士刀、哨子  
厚棉布手套



✓ 手電筒(含電池)



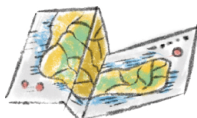
✓ 衛生紙、濕紙巾



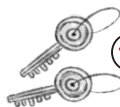
✓ 電池式收音機



✓ 現金、零錢



✓ 防災地圖



✓ 備用鑰匙



✓ 雨衣



✓ 行動電源及充電器



✓ 衣物及衛生用品

## 防疫用品



✓ 乾洗手、酒精



✓ 口罩

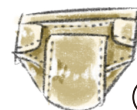


✓ 溫度計

## 嬰兒、年長者



✓ 奶粉



✓ 紙尿袋

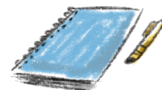
## 個人用品



✓ 常用藥



✓ 電池式助聽器



✓ 筆記本、筆



✓ 生理用品

## 避難包使用重點



緊急避難包應放家中門口處



每半年應定期更新緊急避難包的內容物，並於緊急避難包上註明更新日期



記得放置於家中明顯易取處



家中成員可共同討論，並準備符合自己需求的緊急避難包



民眾家中被通知需要緊急撤離時，需攜帶緊急避難包至避難場所

## 六 善用資訊傳播媒體

### 災害發生前

可收看電視及收聽電台瞭解災害最新動向，預先做好各項防災準備。



真的~



下載台南水情  
即時通 APP



iPhone



Android

下載相關防救災 APP 或掃描網站 QR-code 獲得即時警戒資訊  
(中央氣象局、水利署、水保局)



查詢氣象可電話直撥氣象局服務專線「166」、「167」或上網查詢中央氣象局 (<http://www.cwb.gov.tw/V7/index.htm>)，瞭解最新氣候動向，做好各項防災準備(颱風災害、地震災害)。



查詢是否淹水可至經濟部水利署防災資訊網查詢最新水情 (<https://fhy.wra.gov.tw/fhyv2/alert/warn>)，並可登錄其「淹水預警通報系統」，獲得您指定區域最新的淹水警戒資訊(簡訊發送或市話語音廣播)。



查詢土石流警戒可至行政院農業委員會水土保持局土石流及大規模崩塌防災資訊網查詢最新土石流資訊 (<https://246.swcb.gov.tw/>)，取得最新土石流警戒資訊及現場影像(土石流災害)。

## 消防防災 e 點通報案 APP



Android



iPhone

### 報案須知 119、112 使用時機

- 1 119 是我國消防機關提供民眾於火災、急難救助發生時的報案專線。
- 2 119 專線提供 24 小時服務。
- 3 手機沒訊號時可撥 112 按 9(緊急救難專線)，轉接所在地 119。(部分手機在無 SIM 卡或沒訊號撥打 119 時，已有跳接 112 之功能，但尚須在任何一家電信公司訊號涵蓋範圍內。)
- 4 謊報 119，不但會延誤別人搶救時機，更會被罰款 3000 至 15000 元。

### 報案要領

- 1 優先使用市話報案，表明報案原因即可(因市話電話撥打，消防局 119 可藉 ANI/ALI 找到你的地址(公共電話也一樣)，大幅縮短受理派遣時間)。
- 2 使用行動電話報案，優先將案發地點、相對位置、座標等地點資訊提供後，再表明原因(因行動電話撥打期間可能適逢訊號不良、斷線、快沒電等許多外在因素，因此第一時間提供地址很重要！)。

## 全民防災 e 點通

全民防災 e 點通除整合各類公開的環境監控資訊，擴大地震、颱洪以外的災害示警資訊，並整合中央災害應變中心災害情報站各項功能，讓使用者能夠獲得第一手的災害情資、災情狀況及政府應變處置作為，以達災防資訊一站式的目標！歡迎市民朋友多加利用喔。



<https://bear.emic.gov.tw>

## 消防防災 e 點通 app

119 報案定位 - 快速讓救援到身邊



### 功能簡介

- 1 依「火警」、「救護」等不同案類點選進行語音報案。
- 2 可將所在位置 GPS 座標上傳在地消防局勤務中心。
- 3 可上傳現場照片，協助消防人員了解事故狀況。
- 4 無法語音報案時可透過 app 內之簡訊報案功能求助。



加入臺南  
市政府官方 Line



下載台南水情  
即時通 app



iPhone



Android

有關災時相關資訊，可上網查詢「臺南市政府災害應變告示網」(<https://disaster.tainan.gov.tw/>)。



## 臺南市政府消防局 聽語障人士報案專線電話

- 1 簡訊號碼 0911-511-915、0911-511-916
- 2 傳真號碼 06-2952154

# 3

## 地震災害篇



### 一 地震時我該如何應變



在室外時，小心路樹倒塌、電線掉落，以及招牌、冷氣機、花盆、屋瓦、碎玻璃…等物品砸落；並應遠離工地、電線桿、圍牆…等區域，行動時要保持冷靜，切勿慌忙衝撞。

在室內場所時，依環境類別簡列應變作為如下：

趴下 (Drop)、找掩蔽 (Cover)、抓牢桌腳 (Hold on)，首先須確保自身安全。



災防告警細胞廣播 CBS  
(地震發布機制)

根據氣象局地震測報中心警報門檻，地震芮氏規模達到 5.0 以上，且縣市預估震度超過 4 級，就會針對符合地區發布國家級警報（即細胞廣播）。



身處臥室：用枕頭、棉被保護頭部及身體，避免被電燈、窗戶玻璃等掉落物砸傷。

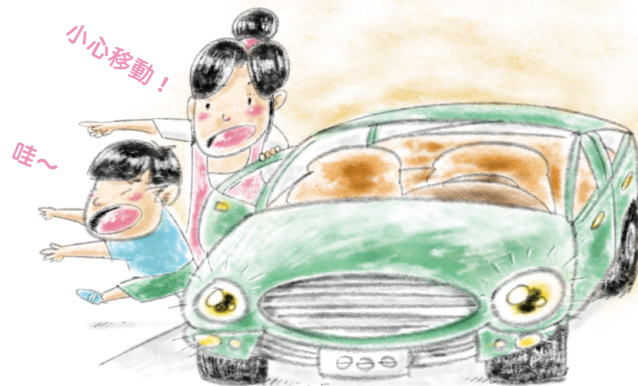


運用家庭防災卡進行避難，移動時避免赤腳行走，並移動至相對安全區域待救。

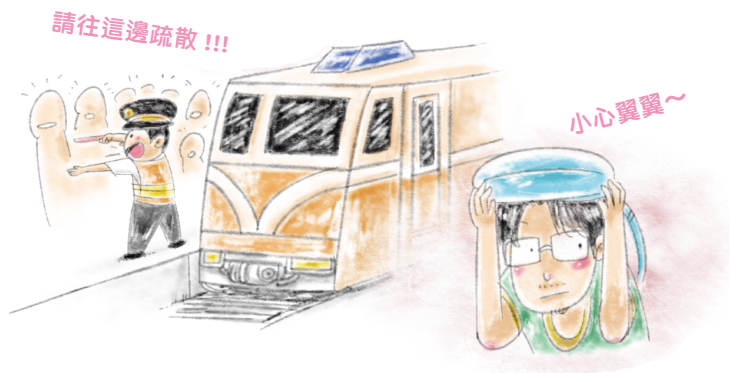


在學校時：趴下 (Drop)、找掩蔽 (Cover)、抓牢桌腳 (Hold on)，首先須確保自身安全。迅速躲至課桌底下並確保自身安全，走廊上應蹲低避開窗戶躲在圍牆邊，在樓梯間要緊握扶手，並聽從學校老師的指示行動。

在電梯內時，馬上按下每一樓層的按鍵、雙手緊握手把、身體背部跟頭部緊貼電梯內牆成一直線保護脊椎，雙腳呈微彎姿勢減少衝擊造成的傷害。



在車輛行駛中，打開警示燈緩慢駛向車道右側路邊熄火，並將車鑰匙留在車上，人員離開車輛時記得攜帶個人貴重物品及證件並儘可能移至空曠地待援。



在車站時，躲入候車椅子下方或移動至附近的柱子或牆壁邊蹲低掩護、運用手邊包包、行李或衣物保護頭部安全，避免跌下月台，並配合車站人員引導疏散避難；在車廂裡緊握扶手、吊環或椅背確保自身安全，並配合站務人員引導疏散。



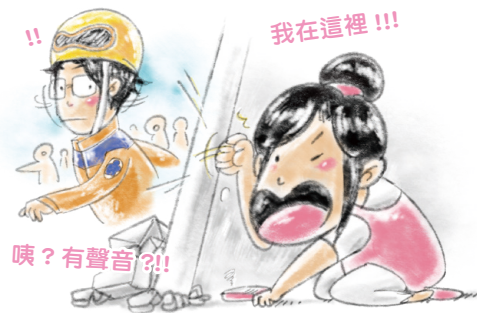
在機場時，躲入候機椅子下方或移動至附近的柱子或牆壁，避免上方輕鋼架、燈具等掉落物砸傷，遠離大片帷幕玻璃，並運用手邊行李、背包或衣物掩護頭部或身體。

## 二 震災後我該怎麼辦



先確保自身安全，確定地震搖晃停止後，確認關閉家中火源及電源，前往事前規劃緊急集合點找尋家人，並利用 1991 確認家人平安。

受困時，先保持冷靜確認自己身在何處，運用身邊手機或電話求援，無訊號時運用手邊硬物敲打牆面發出聲音，讓救災人員知道自已的位置。





進行避難疏散時，留意四周鄰居狀況，確認是否有人仍受困，必要時協助避難或簡易包裝救護。



### 其他疏散避難應注意事項

確認安全疏散路線，並配合區公所、里幹事、警察、消防及民防人員等防災人員指示；疏散避難時要相互照應避免單獨行動，並協助老弱婦孺疏散撤離。



請往這邊走~

避難時間長短與返家重建家園時機，應依區公所、里幹事、警察、消防及民防人員等防災人員指示，切勿自行返回家園，以免發生危險。



## 地震所伴隨的海嘯應變

### 認識海嘯警報

#### 1、發布

(一) 具語音廣播：語音鳴 5 秒停 5 秒再鳴 5 秒，合計 15 秒後，改以語音廣播疏散內容 2 次。

1、近海海嘯廣播詞：海嘯警報，海嘯警報，請所有民眾迅速往高處疏散。(並視災害狀況持續發布之)

2、遠地海嘯廣播詞：海嘯警報，海嘯警報，海嘯即將於 00 時 00 分來襲，請所有民眾迅速往高處疏散。(並視災害狀況持續發布之)

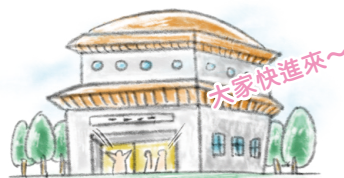
(二) 不具語音廣播：鳴 5 秒停 5 秒，反復 9 次共計 85 秒。

#### 2、解除 一長音 90 秒。



### 迅速至最近的海嘯避難收容處所或高地避難

平時即應瞭解所在地的防災地圖(臺南市政府及區公所網頁可提供下載)，瞭解最近的海嘯避難收容處所在何處，並迅速前往避難。



在這裡呀~

喔~

# 4

## 颱風災害篇



### 一 颱風期間我該怎麼辦



有關颱風期間相關防災資訊，可上網查詢「臺南市災害應變告示網」<https://disaster.tainan.gov.tw/>。

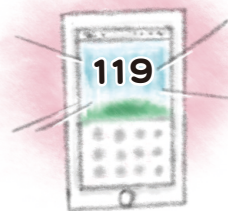
加入台南水情即時通可監看雨量、河道水位、路面淹水感測器等防災資訊，所在位置如有風險，系統也會自動推播警告。



iPhone

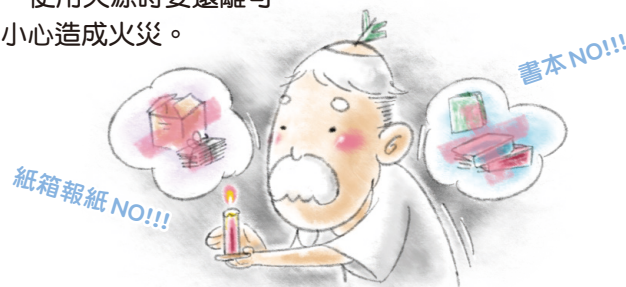


Android



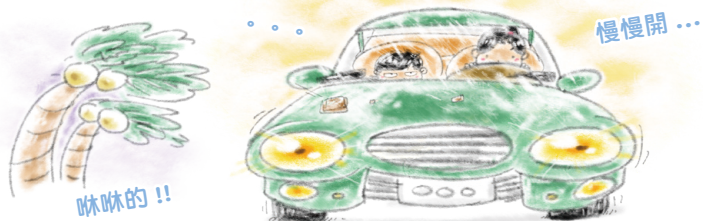
颱風期間臺南市災害應變中心開設後，如遇緊急案件除撥打119、110 或 1999 外，也可直撥 06-2989119 臺南市災害應變中心即時受理報案。

停電時，使用火源時要遠離可燃物，小心造成火災。





颱風期間千萬別到山區或海邊，以免發生意外。



颱風期間若不得已在外開車要開大燈減速慢行，且要隨時注意道路狀況，行駛中如遇強風侵襲、路面或涵洞積水，則應停在路邊或找安全處所掩蔽，不可強行駕駛。



強風容易造成招牌、路樹掉落或廣告物、鐵皮屋頂飛起，非必要時避免外出。



留意住家鄰居情況，必要時協助避難或關心照護。

### 疏散避難



確認安全疏散路線，並配合區公所、里幹事、警察、消防及民防人員等防災人員指示；疏散避難要相互照應不可單獨行動，並協助老弱婦孺疏散撤離。



如果不小心受困，利用身邊通訊設備通報自己或家人受災地點，並儘可能讓救援人員知道自己的確切位置與現況。

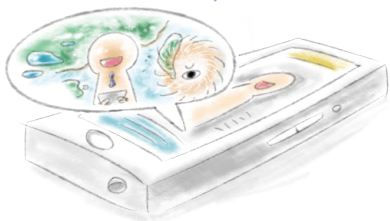
大家一起加油!!!

避難時間長短與返家重建家園時機，應依區公所、里幹事、警察、消防等防災人員指示，切勿自行返回家園，以免發生危險。



## 二 災後復原我該怎麼做

颱風即將遠離~



持續注意氣象報告或查詢臺南市政府災害應變告示網，確定颱風離開後才能外出，並隨時留意四周狀況。

我掃~

檢查房屋外觀，電線及瓦斯管線是否損壞，並打掃屋外住家環境，排除積水並確實消毒以防治登革熱等傳染病。



外出時注意是否有受損的招牌、路樹或交通號誌，並留意道路、水溝、橋梁等設施是否積水損壞，有任何問題都可撥打 1999 臺南市民服務熱線。



災情嚴重!!  
快打 1999 ~



## 三 登革熱 防蚊四寶

1、容器刷洗乾的好

2、植物花瓶清理妙



3、內外積水勤清掃

4、容器丟棄先打包





## 土石流災害篇

### 一 警報發布後我該怎麼辦

有關土石流災害資訊，可上網查詢「臺南市災害應變告示網」(<https://disaster.tainan.gov.tw/>)及水土保持局土石流防災資訊網(<https://246.swcb.gov.tw/>)



災時臺南市災害應變中心開設後，如遇緊急案件除撥打119 或 110 外，亦可撥打1999 臺南市民服務熱線或是直撥06-2989119 臺南市災害應變中心即時受理報案。

確認自身安全，並攜帶緊急避難包配合防災人員避難至指定收容處所。





這邊小心!!!

注意避難路線是否安全，留意住家鄰居情況，必要時協助避難或關心照護。

### 疏散避難



確認安全疏散路線，並配合區公所、里幹事、警察、消防及民防人員等防災人員指示；疏散避難要相互照應不可單獨行動，並協助老弱婦孺疏散撤離。



如果不小心受困，利用身邊通訊設備通報自己或家人受災地點，並儘可能讓救援人員知道自己的確切位置與現況。

請勿自行返回家園，以免危險!!!



避難時間長短與返家重建家園時機，應依區公所、里幹事、警察、消防及民防人員等防災人員指示，切勿自行返回家園，以免發生危險。

## 二 災後復原我該怎麼做



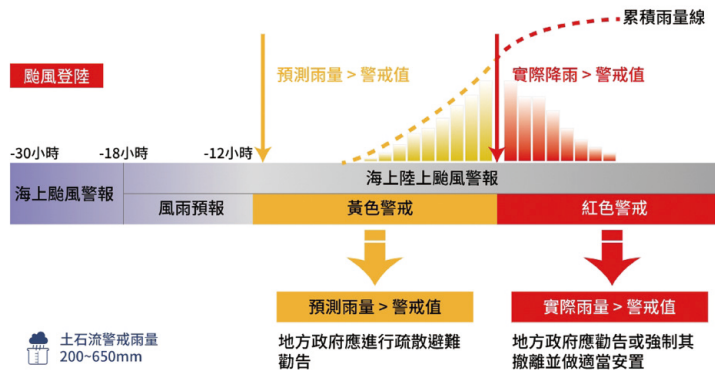
- 1、持續注意氣象報告或查詢臺南市政府災害應變告示網。
- 2、於避難收容處所避難之民眾，須經防災人員確認後始可外出或離開。

留意返家道路是否安全，檢查自家房屋、水電、瓦斯管線是否損壞。



外出時注意是否有道路橋樑受損，有任何問題都可撥打 1999 臺南市民服務熱線。

## 土石流警戒發布及作為



資料來源：行政院農委會水土保持局土石流防災資訊網  
[https://246.swcb.gov.tw/DisasterApplication/Disasterdeal\\_DisasterForecast](https://246.swcb.gov.tw/DisasterApplication/Disasterdeal_DisasterForecast)



- 1、由行政院農業委員會依據中央氣象局提供之氣象預報及雨量資料，並參照土石流警戒基準值，研判土石流災害發生之可能性，來發布土石流警戒預報（紅色或黃色警戒）。
- 2、當農委會發布該地區為二級（黃色警戒）土石流警戒時，當地居民應配合地方政府防災人員進行預防性疏散避難。
- 3、當農委會發布該地區為一級（紅色警戒）土石流警戒時，地方政府防災人員應勸告或強制當地居民撤離並做適當之收容安置。

# 6

## 火災篇



### 一 常見的居家火災五大主因

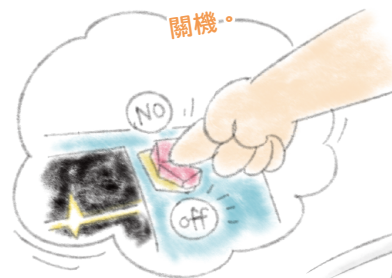
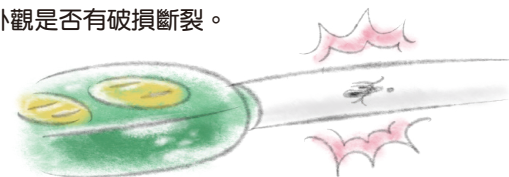
#### 一、電器設備



1、電器插頭要插牢，不要過載使用。使用有合格標示並有過載保護裝置的延長線。

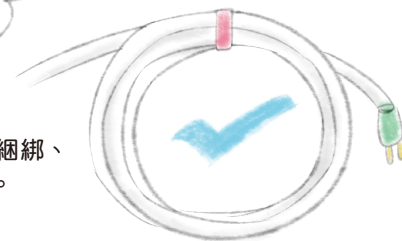


2、隨時檢查電線外觀是否有破損斷裂。



3、使用電器時，離開時一定要關閉電源以免發生憾事。

4、電線避免綑綁、彎折使用。

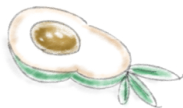


## 二、菸蒂

1、床上吸菸容易造成火災燒到自己，千萬不能在床上抽菸。



2、丟菸蒂前要確認弄熄，務必養成隨手熄滅煙蒂的習慣。



## 三、爐火烹煮

1、出門前應先檢查爐火是否關閉，切記養成「人離火熄」的習慣。



2、抽油煙機要定時清洗，並依照說明書規定安裝。

3、當油鍋起火時，立即蓋上鍋蓋或用濕毛巾覆蓋（將火源密閉窒息），千萬不能用水撲救以免火濺出燃燒蔓延。



## 四、玩火

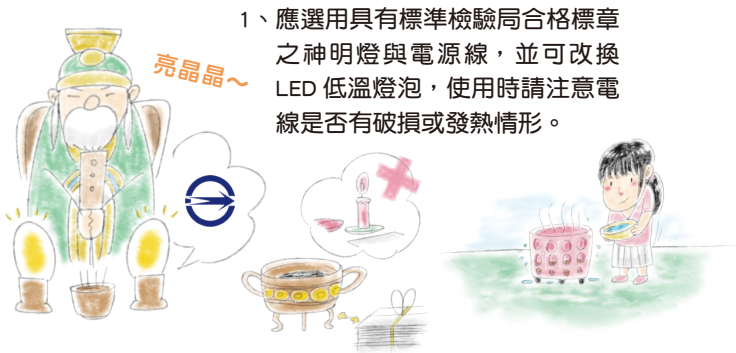
1、打火機等火源，要妥善收藏在兒童不易取得的安全處。



2、看到幼小兒童玩火要馬上禁止，務必教育年紀較大的兒童正確的用火方法與知識。



### 五、神桌燈燭與祭祀



1、應選用具有標準檢驗局合格標章之神明燈與電源線，並可改換LED低溫燈泡，使用時請注意電線是否有破損或發熱情形。

2、避免使用蠟燭，神桌擺設應將易燃物品與香爐、焚香、電線保持距離。

3、避免在屋頂、陽台燃燒金紙，容易造成火災，建議統一集中於安全空曠地焚燒。

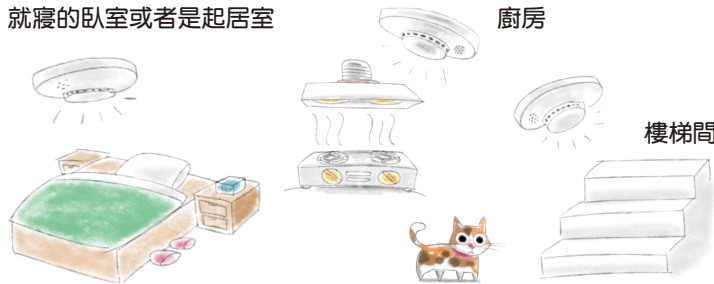
### 安裝住宅用火災警報器

造成傷亡的住宅火災，大多發生在睡眠時，當人們處於睡眠狀態時，對外界的視覺、觸覺及嗅覺都不甚靈敏，很難察覺火災初期的煙、光、熱而及早發現危險。等到驚醒時，往往已經深陷火海，難以倖存；甚至在睡夢中罹難而不自知。所以藉由住宅用火災警報器偵測火災發生及發出警報聲響的功能，幫助人們及早發現火災並採取逃生行動，越早發現就有越大的機會保護全家人及自身的生命安全。



住警器壽命非永久有效，需定期檢視。住警器都會有低電壓警報，如果電池快要沒電了，會發出短促小聲的警報音（間斷式短聲響），提醒您該換電池了。

### 哪些地方需要安裝住宅用火災警報器？



有臥室之樓層。但該樓層為避難層者，不在此限。

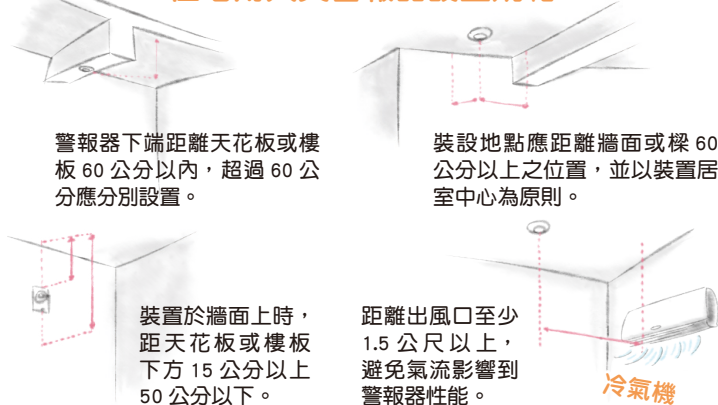
PS：避難層指的是該樓層相對安全（沒有火、煙的威脅）且具有出入口通往基地地面或道路之樓層。）

僅避難層有寢室者，通往上層樓梯之最頂層。

走廊（任一樓層有超過七平方公尺之居室達五間以上者，設於走廊；無走廊者，設於樓梯。）

備註：如果已有設置火警自動警報裝置之場所，可以不用設住宅用火災警報器。

### 住宅用火災警報器設置規範



## 二 清明防火

清明掃墓要注意 4 不 2 記得



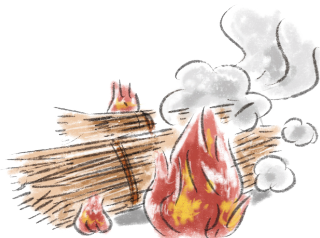
不隨意丟煙蒂



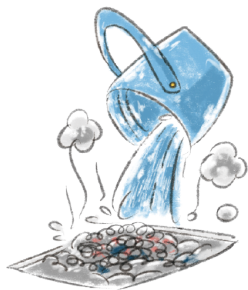
不讓冥紙飛揚



不放爆竹煙火



不任意燒雜草



記得撲滅餘燼



記得隨手收始垃圾

## 三 火災發生時應該如何報案

保持鎮定，撥打 119  
報案電話。

119 嗎？



在那邊!!!

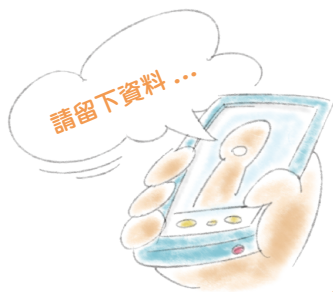


說清楚災害地點及附近明顯地標。

1 樓受困、廚房燃燒!!

簡單描述災情狀況：有沒有人受困？起火樓層？火勢大小？燒什麼？有沒有危險物品？





留下電話及住址，以便進一步聯繫，緊急時不掛斷電話保持通話狀態。

119 佔線時，可改撥 110 或 1999(市民服務熱線)。



## 四 火場避難逃生要領

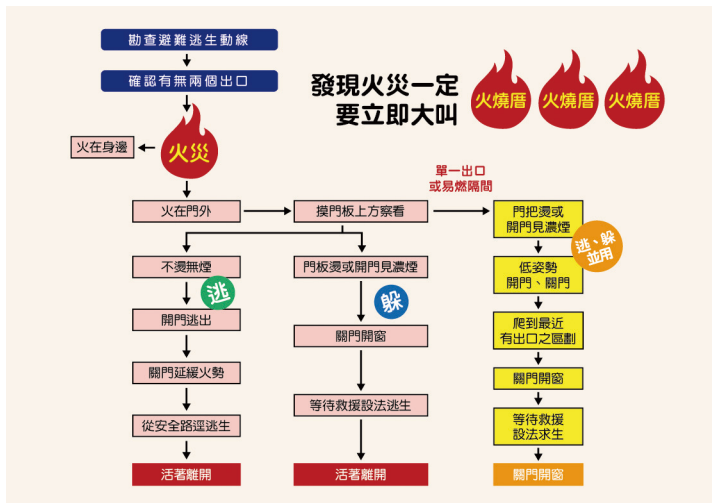
身陷火災現場，要保持冷靜，大喊”失火了”以向周圍人員示警，撥打 119 告知接報人員火災發生正確地址、人員所在位置(樓層)、有多少人受困，切勿驚慌失措。



當火警發生時千萬不可以搭乘電梯逃生

逃生過程中，若遇濃煙時，勿強行穿越，應立即退回房間內並關上房門，以衣物或毛巾塞住門縫，於房間內尋找相對安全位置待救。(千萬不可以躲在浴室內)

## 火災求生流程圖



資料來源：防火宣導專家林金宏

## 五 火災發生時我該先滅火 還是先逃離？

除非是火災發生初期，所有人都已逃離火場，而且也已經撥打 119 報案，火勢被侷限在小區域內且不會擴大，房間內尚未充滿煙的時候，可以使用滅火器或水作初期滅火，否則切記「遇小火走為上策，遇濃煙關門大吉」的原則。

### 滅火器使用方式 (初期滅火)



- 拉** 1、拉（轉斷）保護套拔出插梢及皮管
- 瞄** 2、瞄準火源底部
- 壓** 3、壓握把
- 掃** 4、向火源底部左右掃射



## 六 火災後我該怎麼處理

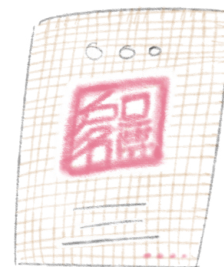
### 申請火災證明

請依火災類型，事先備妥下列相關證明，洽火災發生之轄區消防分隊或消防局，上班時段可撥 (06-2975119 轉 1831-1836)。



保護國民是我的職責!!!

### 1、申請建築物種類應繳證件如下



- (1) 申請人設籍於火災住所：  
應繳國民身分證影印本或戶口名簿（或戶籍謄本）影印本或繳稅證明影印本 1 份。
- (2) 申請人未設籍火災住所：  
應繳國民身分證影本（或戶籍謄本）及租賃契約影本或繳稅證明影本等足以證明文件 1 份。
- (3) 財團法人繳驗法人證件（如公司執照、營利事業登記證、工廠登記證等）影印本 1 份。

## 2、申請汽（機）車種類應繳證件如下

請讓我幫您。



- (1) 申請人國民身分證影印本或戶口名簿（或戶籍謄本）影印本 1 份。以及汽（機）車行照影本或汽（機）車新領牌照登記書影印本 1 份。

### 申請火災證明能作什麼？

- 1、申請火災保險。
- 2、汽、機車牌照燒燬者，報廢車牌。
- 3、火災廢棄物協助清運。
- 4、減免稅賦。
- 5、火災鈔票鑑定。
- 6、火災急難救助。
- 7、申請台電復電。

請準備。



### 如果證明文件都燒毀怎麼辦？



火災證明申請主要是看身分證及繳稅證明，兩者都可以補請，如果都燒毀，補請後只要可以證明與火災戶有關的，皆可以從寬認定。



## 其他災害

## 一 冬天熱水安全洗



一氧化碳是一種無色無味的氣體，中毒後的症狀不易被察覺，在居家常因熱水器燃燒不完全而產生，是潛藏於居家環境中的隱形殺手。一般人在吸入過多一氧化碳後，經常只有疲倦、昏眩等不適症狀，往往中毒而不自覺的狀況下，在昏睡中死亡。

美國國家消防協會 NFPA 表列一氧化碳含量對於人體影響(如下圖)：

### 一氧化碳影響人體之嚴重性

美國國家消防協會 NFPA(National Fire Protection Association) 編著之防火手冊，提出一氧化碳含量對於人體吸入時間及中毒症狀如下：

	一氧化碳含量	人體暴露時間及生理症狀
1	0.01%(100ppm)	6 ~ 8 個小時內，會產生頭痛、昏沈、噁心、肌肉無力、判斷力喪失等症狀。
2	0.02%(200ppm)	2 ~ 3 個小時產生輕微頭痛。
3	0.04%(400ppm)	2.5 個小時 ~ 3.5 個小時頭痛加劇。
4	0.08%(800ppm)	45 分鐘會頭痛、反胃、抽筋。
5	0.16%(1,600ppm)	20 分鐘會頭痛、暈眩，2 小時死亡。
6	0.32%(3,200ppm)	5 ~ 10 分鐘會頭痛、暈眩、嘔吐，30 分鐘會死亡。
7	0.64%(6,400ppm)	1 ~ 2 分鐘內會頭痛、暈眩，10 ~ 15 分鐘內會死亡。
8	1.28%(12,800ppm)	1 ~ 3 分鐘內可能會死亡。

## 防範一氧化碳中毒，遵照「五要」原則

### 要保持環境的「通風」

避免陽台違規使用、加裝門窗、紗窗不潔及晾曬大量衣物等情形。



### 要使用安全的「品牌」

熱水器應貼有 CNS (國家標準) 檢驗合格標示。



### 要選擇正確的「型式」

選購屋外式 (RF) 熱水器應裝置於室外通風良好處所，選購室內型燃氣熱水器如半密閉強制排氣式 (FE) 及密閉強制排氣式 (FF) 等熱水器，應裝設適當的排氣管。

### 要注意安全的「安裝」

應由合格燃氣熱水器及其配管承裝業技術士進行正確的「安裝」，安裝後並依法於熱水器張貼施工標籤。



### 要注意平時的「檢修」

熱水器應定期檢修或汰換，如發現有水溫不穩定現象或改變熱水器設置位置或更換組件時，要請合格燃氣熱水器及其配管承裝業技術士來進行操作安裝。

### 一氧化碳中毒急救步驟



- 1、立即打開門窗，使空氣流通。
- 2、儘速撥打 119 求助，可尋求 119 線上指導。
- 3、若已無呼吸心跳，應立即施以心肺復甦術。

# 爆竹煙火安全放

## 如何選購安全的爆竹煙火？

應選購有認可標示之爆竹煙火。

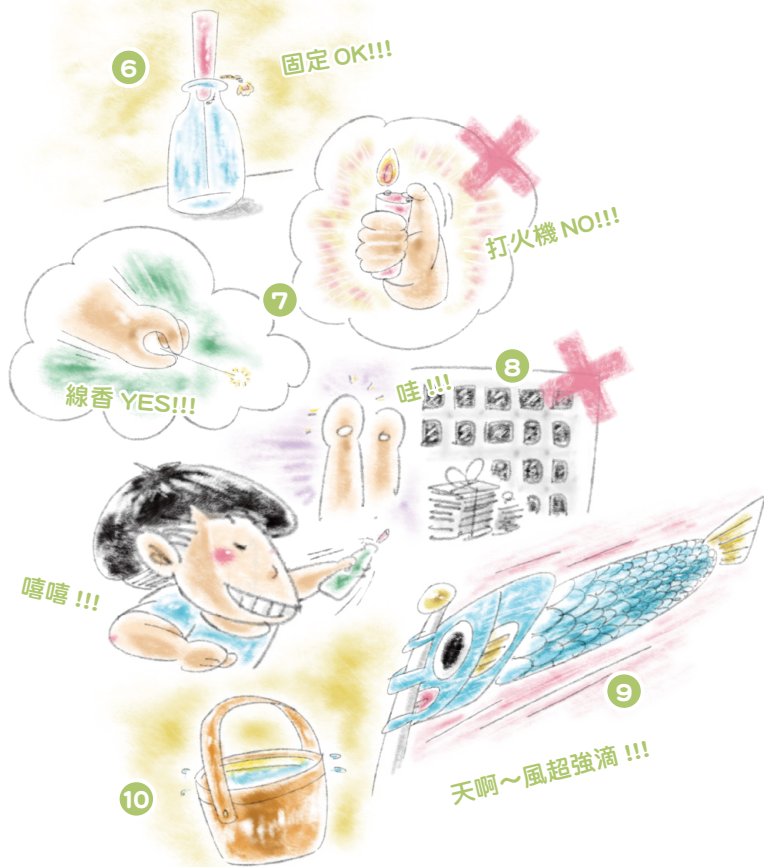


未滿 12 歲的兒童不得購買「飛行類」、「升空類」、「摔炮類」之爆竹煙火。

## 爆竹煙火施放注意事項



- 1、選定空曠處燃放。
- 2、禁止串接或堆疊施放。
- 3、禁止 12 歲以下兒童施放飛行類、升空類、摔炮類之一般爆竹煙火。
- 4、兒童玩煙火爆竹必須由大人陪同。
- 5、依產品使用說明及限制進行施放。



- 6、飛行類一般爆竹煙火，須先固定後才能燃放。
- 7、切記用線香點火，千萬別用打火機。
- 8、千萬不可以對人、建物、易燃物燃放。
- 9、風過強時，勿玩煙火，以免風向不定，造成危險。
- 10、別忘記準備一桶水，玩完了將火確實澆熄。

## 居家瓦斯安全用

### 瓦斯主要成分是什麼？

瓦斯可分為天然氣與液化石油氣兩種，天然氣常見於都會區使用管線運輸，其成分主要是甲烷，而液化石油氣則是桶裝瓦斯，主要成分為丙烷及丁烷，皆是無色無味的氣體，為了警示瓦斯氣體外洩會添加一種附臭劑，提醒使用人瓦斯外洩的情形。



### 跟瓦斯行（液化石油氣） 簽訂定型化契約可得到哪些保障？



- 1、瓦斯品質有保障，重量不縮水。
- 2、退還瓦斯鋼瓶，其內部液化石油氣還沒用完可以秤重按比例退費。
- 3、退還瓦斯鋼瓶時，瓦斯行必須退回抵押保證金。
- 4、可確保瓦斯鋼瓶符合標準，保障使用安全。
- 5、遇到消費爭議有管道申訴確保消費者權益。

## 安裝後安全確認要點



- 1、瓦斯桶直立放置而且是在通風好的陰涼處。
- 2、與可燃物保持距離。
- 3、配管每年檢查有無龜裂、破損。
- 4、定期檢查壓力調整器（閥）及連接爐具是否漏氣。
- 5、注意鋼瓶內側是否有貼合格標示、標示有無遭塗改。
- 6、合格標示之下次檢驗期限是否過期。
- 7、外出、睡覺或不使用瓦斯時關閉瓦斯開關。

## 瓦斯漏氣緊急處置



- 1、不要有使用電器用品或開燈、電話等易產生火花引爆行為。
- 2、保持鎮定，儘速關閉瓦斯開關。
- 3、門窗慢慢打開讓氣體流通。
- 4、保持警戒迅速離開現場，並通知瓦斯公司前往處理。
- 5、如不慎引起火災，應儘速離開。

## 水上活動安全守則

### 一 慎選水上活動地點

- 1、戲水時選擇設有救生人員值勤的水域，並聽從救生人員指導。

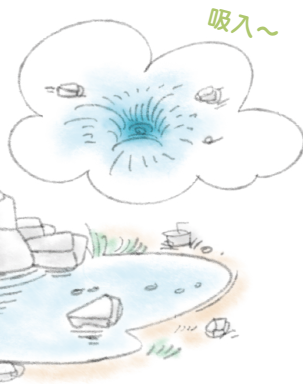


不能下水了...



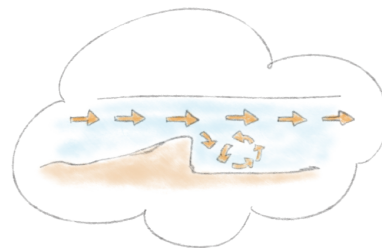
- 2、在設有「禁止戲水(游泳)」或「水深危險」等標誌的區域，切勿戲水或從事任何水上活動。

- 3、不在深潭、野塘、水埤等場所戲水，以避免戲水時因水質不佳、深度不明、水底雜物多而受傷，或陷入泥沼而喪命。



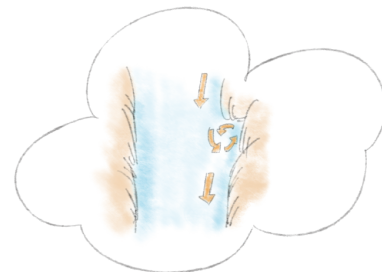
- 4、許多溪流水面看起來平穩，水底下卻暗藏惡流，一旦被捲入，就無法抽身；以下為常見危險水流之態樣。

### 翻滾流



水流遇瞬間落差之地形時(如：低水壩、攔砂壩等)，會形成翻滾現象，將人員或物體吸住翻滾，造成受困與傷亡；一般來說，較淺之溪流容易察覺翻滾流現象，較深之溪流則難以辨識。

### 漩渦流



當水流繞著岸邊轉彎處或遇到障礙物時即會形成漩渦，容易讓人員捲入其中，十分危險。

### 白色水域



水流與障礙物碰撞後，產生大量白色氣泡與浪花之水域，此處多為不規則淺灘，人員易因河床之藻類及水流衝擊而滑倒受傷。

## 二 準備從事水上活動前，應注意事項

1、下水前應先做伸展暖身操，以避免下水後肌肉抽筋。



2、應穿著游泳衣、褲或救生衣等服裝，不可穿牛仔褲入水。



3、活動前應了解自身健康狀況，如果身體不適、飢餓、過飽、醉意、心情欠佳或感覺水溫過低時，都不宜下水。



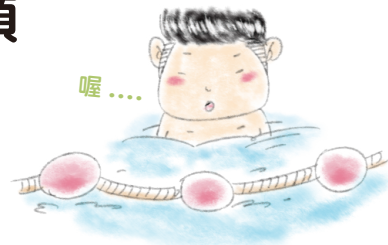
今天狀況不錯，玩水去!!!!

4、活動前應留意天氣狀況，如天候不佳甚至打雷下雨時，便不可從事任何水上活動。



## 三 從事水上活動時，應注意事項

1、於海水浴場等海邊從事水上活動時，千萬不可超越警戒範圍，並應於從事活動前確實了解該地漲退潮時間。



2、磯釣時，應確實穿戴救生衣、釘鞋與安全帽，隨時掌握海邊風浪等級及漲、退潮時間；另外如果見到海上忽然有大浪接近，亦應立即迴避。



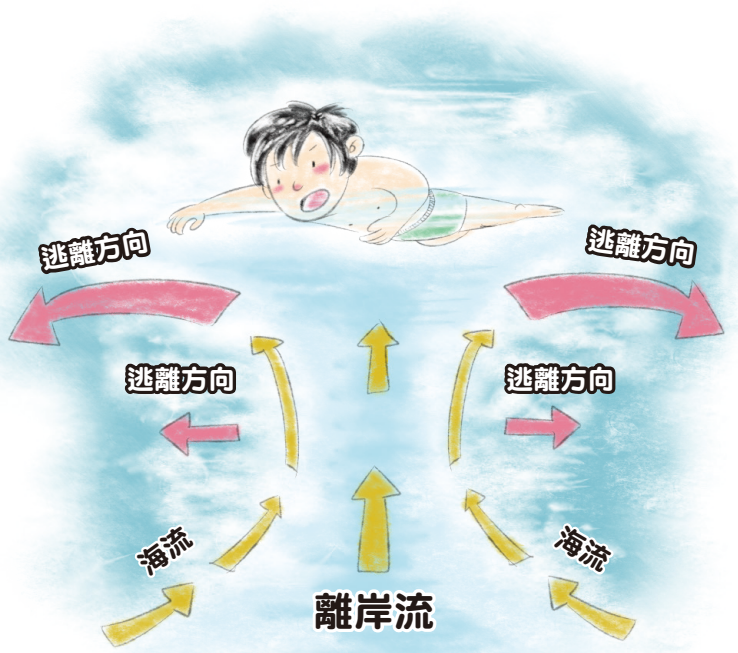
3、於溪河中戲水時，若發現山區烏雲密布、上游傳來隆隆聲、溪水變色或水面忽然上昇等現象，係屬山洪爆發前兆，應立即撤離並往高處逃生。

4、如果發現有人溺水，請遵循下列原則：

- a 切勿自行貿然下水施救
- b 大聲呼叫請求支援
- c 撥打 119 消防單位或 118 海巡單位求援
- d 察看是否有救生繩、圈或具有浮力之物品，於岸上實施救援



## 四 離岸流因應方法



離岸流是快速遠離海岸，並朝海洋流去的強大海流連游泳選手都無法與離岸流對抗。

### 不慎被離岸流帶離岸邊時

- 1、千萬勿慌張，也千萬不要拼命地游回岸邊。
- 2、先與海岸平行游開離岸流，游開後，再游回岸邊。
- 3、無法逃離時請向下划水或踏水，保持頭部浮出水面。
- 4、需要救助或等待救援時，請大聲呼救或招手求救。

## 五 溺水救命步驟「叫叫伸拋划」

### 救溺五步

- step 1 叫 < 大聲呼救
- step 2 叫 < 撥打 119、118、110、112
- step 3 伸 < 利用延伸物
- step 4 拋 < 拋送漂浮物
- step 5 划 < 利用大型浮具划過去

### 防溺十招

 <p>戲水地點須合法，要有救生設備與人員。</p>	 <p>不要落單，隨時注意夥伴狀況位置。</p>	 <p>身體疲累狀況不佳，不要戲水游泳。</p>
 <p>加強游泳漂浮技巧，不幸落水應保持冷靜放鬆。</p>	 <p>湖泊與溪流落差變化大，戲水游泳要格外小心。</p>	 <p>下水前先暖身，不可穿牛仔褲下水。</p>
 <p>不要長時間浸泡在水中，小心失溫。</p>	 <p>注意氣象報告，現場氣候不佳不要戲水。</p>	 <p>避免做出危險行為，不要跳水。</p>

●提醒您：  
在戶外下水時，一定要帶浮具。

不可在水中，嬉鬧惡作劇。

## 水中自救與安全守則

### 一 水中自救基本原則

1、遇到溪水暴漲而被困在岩石或沙洲上時，應保持冷靜等待救援。



2、保持體力，以最少的體力，在水中維持最長的時間，利用身上或身旁任何可增加浮力的物體，使身體上浮，以待救援。

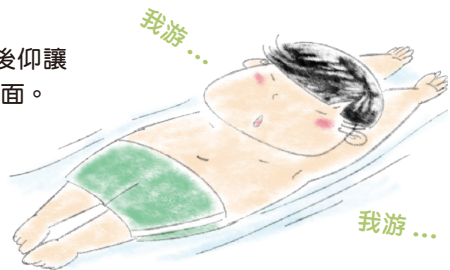


3、緩和呼吸頻率，放鬆肌肉，並減慢任何動作。

### 二 如何延長待救時間

#### 仰漂

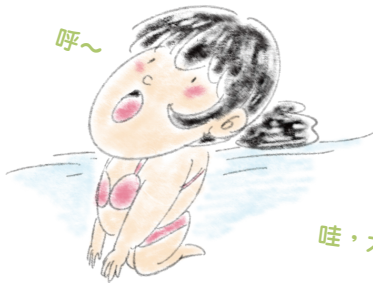
使用仰漂動作，身體往後仰讓臉部的口、鼻部分浮出水面。其餘的身體部位要維持在水面下，以取得最大的浮力。



#### 仰漂基本姿勢

##### a 垂直漂

全身放鬆，手腳自然併攏，以立姿漂在水中，吸滿氣後頭部慢慢後仰使口鼻露出水面。



哇，太陽好亮喔

##### b 大字漂

全身放鬆，吸滿氣後頭部慢慢後仰，雙手向兩旁成大字狀，掌心向上。

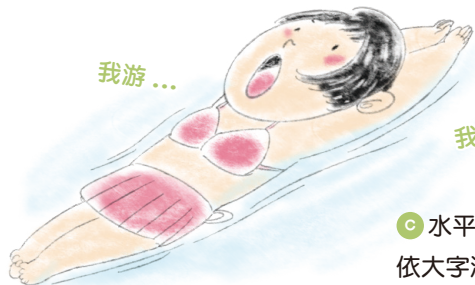


我游...

我游...

##### c 水平漂

依大字漂之動作，再將雙手慢慢向頭上方併攏拇指互扣、挺胸，雙腳自然伸直靠攏。



#### 仰漂換氣要領

- a 以口做吐、吸氣動作
- b 換氣要在最短時間內完成快吐快吸
- c 每次換氣時要充分吐氣及吸氣
- d 每次換氣間嘴巴緊閉勿使空氣漏掉

## 水母漂



1、深吸一口氣後，將臉向下埋入水中，雙足與雙手向下自然伸直，與水面略呈垂直，並將身體放鬆，作如水母狀之漂浮。

2、需換氣時，雙手向下壓水，雙足前後夾水，利用反作用力抬頭，瞬間吸氣，繼續呈漂浮狀態；如此在水中便可以持續很長的時間。

吸氣!!!



3、練習水母漂時，身體應盡量放鬆，使身體表面積與水之接觸面加大，以增加浮力；同時應將雙眼張開，以消除恐懼；此外，頭在水中時，應自然緩慢吐氣，不可故意憋氣，以節省體力。



當小腿抽筋時，應先呈水母漂姿勢，再以一手握住腳趾，另一手頂住膝關節，用力拉腳趾，使位於小腿後側之腓腸肌盡量伸直，然後用力揉捏其肌腹至復原為止。



糟了，抽筋!!!

# 8



## 災後， 我該如何尋求幫助？

## 一 民眾急難救助

(適用設籍在臺南市的市民)

可直接找區公所社會課辦理或市政府社會局諮詢，分為喪葬補助1~2萬元、傷病救助3千至8千元、生活救助3千至8千元等額度可提供申請。



## 二 即時關懷弱勢救助

(適用實際居住在臺南市並有工作能力的國民)



家庭生計的主要負擔人死亡、失蹤、罹患重傷病、失業或其他原因無法工作致家庭生活陷入困境，可直接找區公所社會課辦理或市府社會局諮詢，救助金額視條件為1萬至3萬元。

## 三 天然災害救助

天然災害救助對象為災害發生地居民，但安遷救助需於災前已於現址辦理戶籍登記，且實際居住者。

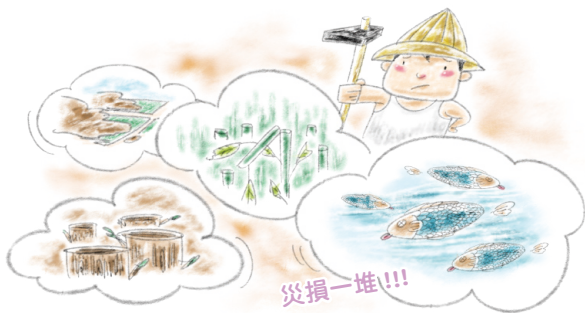
水災發生時之自我備證 - 當淹水時可先拿起相機或手機，並拿量尺自屋內地板起算，將淹水水痕與量尺刻度明白清楚紀錄下來，以利日後申請救助佐證使用。



可直接找區公所社會課或市府社會局，其救助分類如下：

救助項目	救助金額	申請條件
死亡救助	每人 20 萬元	因災致死或致傷於 30 日內死亡者。
失蹤救助	每人 20 萬元	因災致行蹤不明者。
重傷救助	10 萬元	因災致重傷或須緊急救護住院治療 ( 自住院日起 15 日內，自行負擔醫療費用總額達重傷救助金額 )。
安遷救助	戶內人口每人 2 萬元，以 5 口為限	因災致住屋毀損達不堪居住程度者。
住戶淹水救助	每戶 5 千元	因災致住屋淹水達 50 公分以上者，但經核定應發給安遷救助者，不核發住戶淹水救助。
其他	依照市府公佈內容辦理。	例如震災捐助款項專案，依照市府公佈內容辦理。

## 四 農業天然災害現金救助



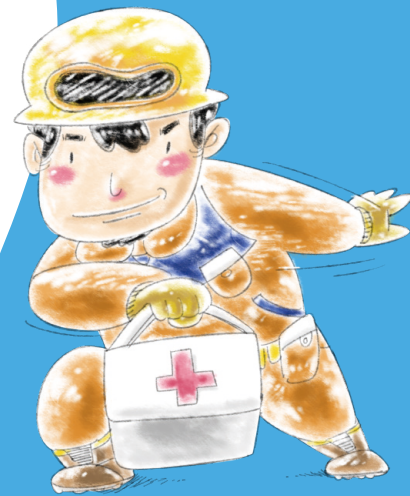
分為農作物災損、養殖漁業災損、家畜禽災損、林業災損，如經農委會核定為公告救助地區及項目，市民即可向受災地區公所農建課提出申辦。如屬農田埋沒流失災損則逕向受災地區公所申報辦理。

## 五 建築物結構安全

如果是因為以上災害，導致臺南市民建築物結構安全受損，可以洽詢建築物所在地的區公所或工務局協助辦理鑑定建物結構安全事宜。



工務局服務電話：2991111#8666（永華）；6324146（民治）

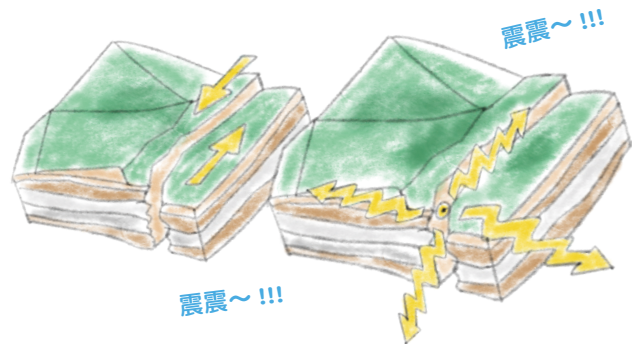


# 防災小教室

## 一 認識地震

一般所稱之地震為自然地震，依其發生之原因可分為：

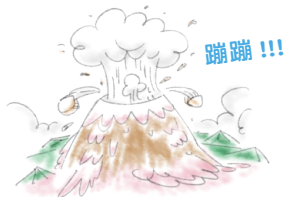
### 構造性地震



超過百分之九十地震是以構造性地震為主（板塊運動所造成的地殼變動）。由於地球內有一種推動岩層的應力，當應力大於岩層所能承受的強度時，岩層會發生錯動（Dislocation），而這種錯動會突然釋放巨大的能量，並產生一種彈性波（Elastic waves），我們稱之為地震波（Seismic waves），當它到達地表時，引起大地的震盪，這就是地震。

### 火山地震

火山爆發所引起的地震。



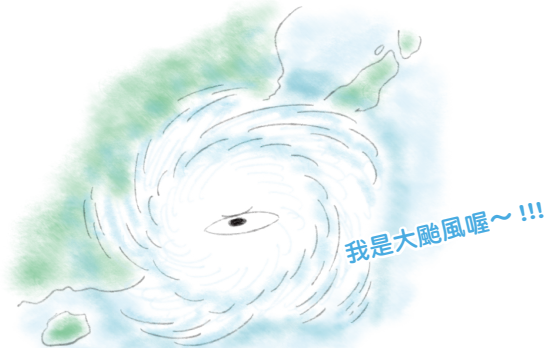
### 衝擊性地震

例如：隕石撞擊。



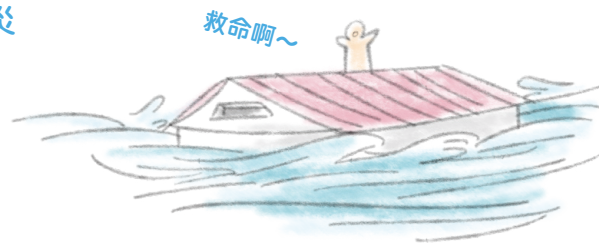
## 二 認識颱風災害

### 颱風



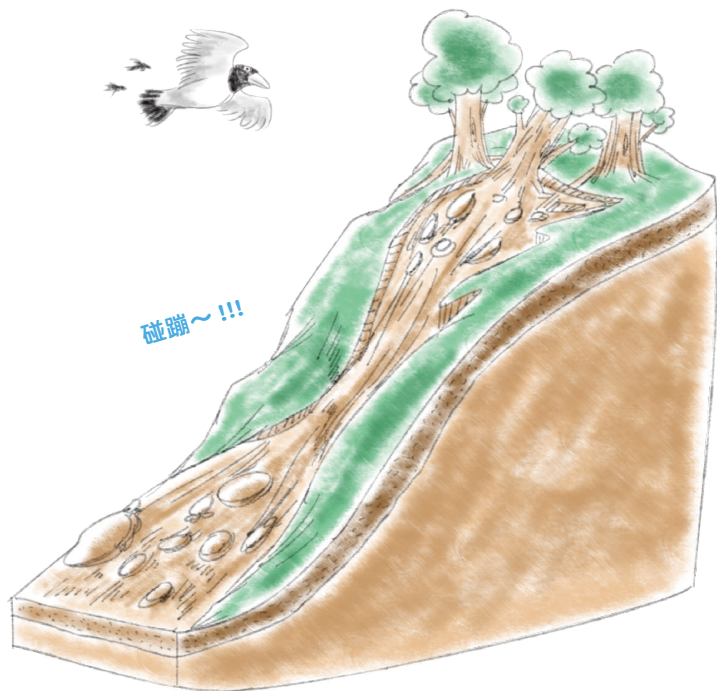
颱風是熱帶氣旋的一種，也就是在熱帶海洋上所發生的強烈低氣壓，當熱帶氣旋近地面中心附近最大風速達到或超過每秒 17.2 公尺（約每小時 62 公里）時，就稱它為颱風。颱風侵襲臺灣期間經常造成強風、豪雨、淹水、山崩、坍方、土石流、暴潮、海水倒灌等災害。

### 水災



在沒有颱風的時候，會造成臺灣發生水災的原因可能有梅雨、東北季風、熱對流幅合作用下的強降雨或西南氣流等現象。其中西南氣流是由西南季風之季風低壓在副熱帶高壓引導下所帶來印度洋、南海的暖濕氣流，風向成西南風，故稱為西南氣流。由於西南氣流使得台灣中南部易成為迎風面，暖濕的氣流受到地形抬昇後，常造成迎風面大量降雨，甚至造成水災。

## 三 認識土石流



土石流係指泥、砂、礫及巨石等物質與水之混合物，受重力作用所產生之流動體，沿坡面或溝渠由高處往低處流動之自然現象；土石流為一種「自然現象」，但若因發生土石流時，導致人命傷亡，建築物、橋樑、公共建設毀損，造成生命或財產損失，才可稱為「土石流災害」。

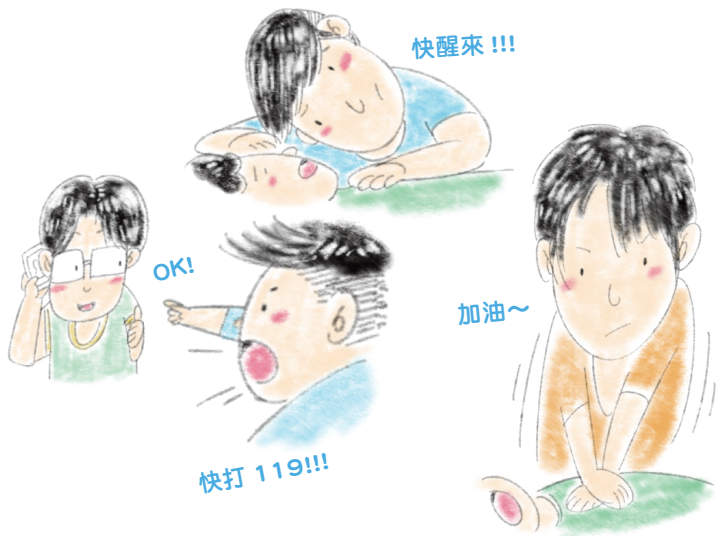
## 四 認識心肺復甦術 (CPR) 與心臟電擊器 (AED)

簡易急救 - 心肺復甦術及心臟電擊器



當心臟停止跳動，腦部在 4 分鐘後就會因為缺氧而受損；缺氧超過 10 分鐘後，腦部就可能永遠死亡。CPR 的目的，是藉由體外按壓心臟的方式來維持血液循環，使氧氣足以供給到重要的器官。另外美國和日本的研究報告指出，如果能在第一時間實施 CPR 並且加上使用 AED，和只實施 CPR 比較起來，其存活出院的比率可提升到 2 倍左右。

## 心肺復甦術 (CPR) 簡易急救流程 - 叫、叫、壓、電

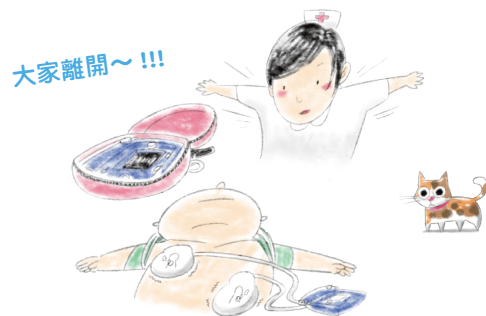


**step 1 叫** 確認患者反應、呼吸。

**step 2 叫** 請旁邊民眾協助快打 119 求救，並取得 AED。

**step 3 壓** 持續性胸外按壓。

- 1、用力壓：壓的深度約 5 ~ 6 公分
- 2、快快壓：以每分鐘 100 到 120 下的速度按壓。
- 3、胸回彈：每次按壓都要讓胸口回彈到原來的位置。
- 4、莫中斷：壓胸的動作若中斷超過 10 秒鐘，則好不容易經過持續按壓才達到的全身重大器官的血液灌流會再度喪失。之後重啟按壓將再花不少時間才能達到原先的血流量，這一來一往所造成的缺氧，會減少患者存活的機會。



**step 4 電** 使用 AED (開、貼、插、電)。

- 1、開：打開 AED 的盒子，打開電源。
- 2、貼：拉開衣服。將電極貼片依圖示貼在患者裸露的胸壁：一個黏在左側乳頭側邊，另一個放在胸部右鎖骨正下方。
- 3、插：將電極貼片插頭與 AED 連接起來。
- 4、電：(1)AED 會自動分析心律並語音指示：分析心律，不要碰觸患者身體。  
(2)AED 會依據所分析的心律，用語音告訴你是否需要進行去顫電擊。  
(3) 當 AED 建議電擊時，要大聲先喊「大家離開！」，並以目視檢查確認沒有人碰觸患者（包括自己），再按下除顫鈕電擊。

若患者無心跳持續 **step 3 壓** 持續性胸外按壓。

## 五 嚴重出血時怎麼辦？

如因創傷造成嚴重出血時，應保持鎮定、切勿驚慌，依下列步驟處理：



剪掉。

### 1、加壓傷口

- 脫掉或剪開傷口處的衣物，讓傷口露出來
- 假如手邊有無菌的紗布或軟墊，馬上用它覆蓋傷口
- 用你的手指或手掌直接在傷口處加壓



### 2、抬高傷處

- 確保傷處抬的位置比心臟的位置還高
- 讓患者躺下
- 假如你懷疑傷口有合併骨折，則輕輕的握住患處

專注。



### 3、包紮傷口

- 以大於傷口的無菌紗布覆蓋住傷口，並用繃帶綁牢
- 假如血水由繃帶滲出，則再加紗布覆蓋並綁好，繼續傷口加壓
- 包紮完畢後定時檢查循環系統，視需要鬆開繃帶



### 4、打 119 叫救護車

當你打電話時，要詳細說明現場地點、受傷部位與出血狀況

專注。



### 5、持續觀察傷患狀況

觀察並紀錄呼吸，脈搏與意識反應的程度

## 六 哈姆立克急救法之步驟說明

### 異物哽塞者之國際動作及表情

傷患用手抓住自己的喉嚨，通常無法說話，無法呼吸及無法咳嗽的現象。



### 施救者站立位置及手勢

施救者站在傷患後面，一手握拳並以虎口面放在傷患肚臍上方的腹部，另一手放在拳頭上並緊握。



## 七 防疫新生活

### 重複作壓迫動作

施救者雙手重複作快速往內、往上壓迫的動作，直到傷患將異物吐出或傷患喪失意識為止。



### 若傷患喪失意識

- 1、打 119 求救，急救步驟如同心肺復甦術。
- 2、胸部按壓 30 下。
- 3、壓額頭抬下巴打開呼吸道，檢查口中有無可見之異物，若有挖出，若無則吹氣 2 次。
- 4、吹第 1 口氣時胸部若沒有起伏，重新壓額頭抬下巴打開呼吸道，再嘗試吹第 2 口氣。
- 5、重複 2 - 4 的步驟，直到可將氣吹入或 119 救援到達為止。



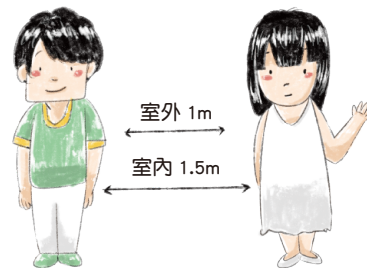
保持雙手潔淨勤洗手  
隨身攜帶乾洗手或酒精



出遊踏青首選  
人潮少的開放空間



配合景點人流管制  
人太多的地方先別去



保持社交距離  
愛有多深距離有多遠



搭乘大眾運輸工具或無法保持  
社交距離時應全程戴口罩

# 八 防空避難何處躲

## APP 在手速掌握 當空襲時，知道要躲哪裡嗎？

### 防空警報音符報你知

**緊急警報音符** — 1 長音 2 短音。

長音 15 秒、短音 5 秒，各音節間隔 5 秒，連續 3 次，共計 115 秒。



**解除警報音符** — 1 長音 · 1 長音 90 秒。



### 如何知道去哪裡避難？

#### ● 防空疏散避難設施位置



警政服務 APP 連結：<http://onelink.to/8ntxhn>  
簡易 3 步驟，輕鬆上手：

1. 下載 (更新) Google Maps，開啟定位。
2. 下載警政服務 APP。
3. 點選防空疏散避難專區，開始搜尋導航。

手機 iOS Android 系統

利用警政服務 APP，即能幫你在全國定位導航，帶您到最近的防空避難設施



#### ● 防空疏散避難設施地圖



<https://www.tnps.gov.tw/>  
搜尋臺南市政府警察局或掃描 QR Code  
進入網站頁面後，點選防空疏散避難專區



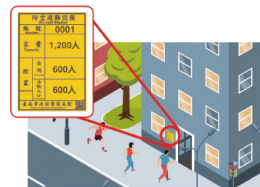
### 防空警報響起該怎麼做？



車輛靠邊停放



關閉門窗及燈火管制



人員疏散避難



#### 防空疏散避難設施

- 1、看到黃色標示牌 = 防空疏散避難設施。
- 2、進出口應保持暢通。
- 3、內部勿堆積雜物、雜亂及積水情形。
- 4、內部應保持通風及照明設備良好。

多一分防空準備

敬請鄉親多多配合

少一分生命損失

## 九 災防告警細胞廣播訊息 (CBS)

### 災防告警細胞廣播訊息

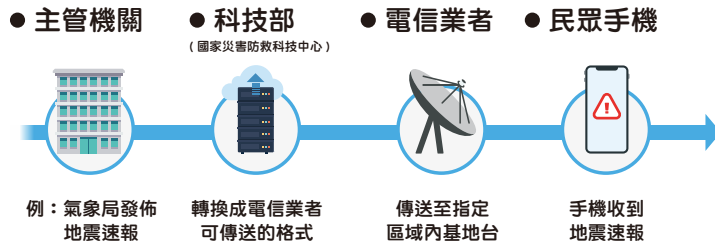
#### ● 種類有哪些？

 <p><b>國家級警報</b> 適用於大範圍、民眾可能立即受到危害的災害。</p>	 <p><b>緊急警報</b> 適用於民眾可能受到危害的災害。</p>
 <p><b>警訊通知</b> 適用於可較長時間準備且與民眾生活息息相關之警訊。</p>	 <p><b>每月測試用訊息</b> 細胞廣播系統測試訊息</p>

#### 示警項目有哪些？

 土石流警戒	 大雷雨即時訊息	 地震速報	 水庫放水警戒	 核子事故
 公路封閉警戒	 電力中斷	 低溫警報	 疏散避難	
 空品警報	 海嘯警報	 疫情通知	 國際旅遊疫情	 颱風強風
 火山噴發	 毒災警報	 重大災害警報	 動植物疫情	
 中油工業大火爆炸	 爆炸	 防空警報	 緊急停水	

### 災防告警細胞廣播訊息 (傳送機制)



### 未收到的可能原因

-  不在發送區域
-  未更新 OTA 軟體
-  關機或開飛航
- OFF  關閉「政府示警」
-  無基地台訊號
-  語音通話中



<https://cbs.tw>



## 一 臺南市急救責任醫院一覽表

醫院名稱	電話	地址
郭綜合醫院	2221111	臺南市中西區民生路 2 段 22 號
衛生福利部臺南醫院	2200055	臺南市中西區中山路 125 號
台灣基督長老教會 新樓醫療財團法人 台南新樓醫院	2748316	臺南市東區東門路 1 段 57 號
台南市立醫院	2609926	臺南市東區崇德路 670 號
國立成功大學醫學院 附設醫院	2353535	臺南市北區勝利路 138 號
奇美醫療財團法人 奇美醫院	2812811	臺南市永康區中華路 901 號
高雄榮民總醫院 臺南分院	3125101	臺南市永康區復興路 427 號
衛生福利部臺南醫院 新化分院	5911929	臺南市新化區那拔里牧場 72 號
台灣基督長老教會 新樓醫療財團法人 麻豆新樓醫院	5702228	臺南市麻豆區小埤里苓子林 20 號
奇美醫療財團法人 佳里奇美醫院	7263333	臺南市佳里區興化里 606 號
衛生福利部新營醫院	6351131	臺南市新營區信義街 73 號
奇美醫療財團法人 柳營奇美醫院	6226999	臺南市柳營區太康里 201 號
臺南市立安南醫院 - 委託中國醫藥大學 興建經營	3553111	臺南市安南區長和路二段 66 號

## 二 區公所、警察、消防等 單位電話地址一覽表

### 區公所

區別	郵遞區號	地址	電話
新營區	730	臺南市新營區中正路 30 號	6322015
鹽水區	737	臺南市鹽水區水仙里中山路 47 號	6521038
白河區	732	臺南市白河區三民路 381 號	6855102
柳營區	736	臺南市柳營區柳營路二段 59 號	6221245
後壁區	731	臺南市後壁區後壁里 129 號	6872284
東山區	733	臺南市東山區東山里 225 號	6802100
麻豆區	721	臺南市麻豆區東角里忠孝路 250 號	5721131
下營區	735	臺南市下營區中山路一段 170 號	6892104
六甲區	734	臺南市六甲區中山路 202 號	6982001
官田區	720	臺南市官田區中山路一段 132 號	5791118
大內區	742	臺南市大內區大內里 1 號	5761001
佳里區	722	臺南市佳里區忠孝路 5 號	7222127
學甲區	726	臺南市學甲區華宗路 313 號	7832100
西港區	723	臺南市西港區文化路 1 號	7952601
七股區	724	臺南市七股區大埕里 377 號	7872611
將軍區	725	臺南市將軍區忠嘉里忠興 190 號	7942104
北門區	727	臺南市北門區北門里 108 號	7862001
新化區	712	臺南市新化區中山路 130 號	5905009
善化區	741	臺南市善化區建國路 190 號	5837226
新市區	744	臺南市新市區中興街 12 號	5994711

區別	郵遞區號	地址	電話
安定區	745	臺南市安定區安定里 59 號	5921116
山上區	743	臺南市山上區南洲里 325 號	5781801
玉井區	714	臺南市玉井區中正路 27 號	5741141
楠西區	715	臺南市楠西區中正路 230 號	5751615
南化區	716	臺南市南化區南化里 230 號	5771513
左鎮區	713	臺南市左鎮區中正里 171-4 號	5731611
仁德區	717	臺南市仁德區中正路三段 5 號	2704211
歸仁區	711	臺南市歸仁區中山路二段 2 號	2301518
關廟區	718	臺南市關廟區中正路 998 號	5950002
龍崎區	719	臺南市龍崎區崎頂里新市子 103 號	5941326
永康區	710	臺南市永康區中山南路 655 號	2010308
東區	701	臺南市東區崇學路 100 號	2680622
南區	702	臺南市南區明興路 2 號	2910126
北區	704	臺南市北區成功路 238 巷 7 號	2110711
安南區	709	臺南市安南區安中路二段 308 號	2567126
安平區	708	臺南市安平區育平路 316 號	2951915
中西區	700	臺南市中西區開山路 1 號	2267151

### 警察

單位	地址	電話
臺南市政府警察局	臺南市新營區中正路 3 號	6322210
第一分局	臺南市東區崇善路 740 號	2684867
德高派出所	臺南市東區崇善路 740 號	2693405
文化派出所	臺南市東區崇明路 384 號	2907243
莊敬派出所	臺南市東區東光路 2 段 66 號	2385398

單位	地址	電話
東門派出所	臺南市東區崇善路 55 號	2690098
東寧派出所	臺南市東區林森路 2 段 250 號	2375433
府東派出所	臺南市東區裕孝路 136 號	3316119
後甲派出所	臺南市東區富農街 1 段 267 號	2676364
<b>第二分局</b>	<b>臺南市中西區南寧街 144 號</b>	<b>2139070</b>
南門派出所	臺南市中西區南寧街 144 號	2148283
民權派出所	臺南市中西區民權路 2 段 202 號	2223002
博愛派出所	臺南市中西區北門路 1 段 103 號	2287553
海安派出所	臺南市中西區民生路 2 段 273 號	2290153
長樂派出所	臺南市中西區民權路 3 段 230 號	2222422
中正派出所	臺南市中西區中正路 347 號	2410135
<b>第三分局</b>	<b>臺南市安南區安中路 3 段 396 號</b>	<b>2567666</b>
安南派出所	臺南市安南區安中路 3 段 396 號	2567910
安中派出所	臺南市安南區安中路 1 段 788 號	2467808
顯宮派出所	臺南市安南區媽祖宮路 50 號	2841320
安佃派出所	臺南市安南區海佃路 4 段 496 號	2567620
長安派出所	臺南市安南區長溪路 3 段 313 號	2569531
土城派出所	臺南市安南區城西街 1 段 40 號	2577403
海南派出所	臺南市安南區郡安路 6 段 135 號	2588946
安順派出所	臺南市安南區安西一街 17 號	2562405
和順派出所	臺南市安南區安和路 4 段 569 號	3554134
<b>第四分局</b>	<b>臺南市西區育平路 312 號</b>	<b>2954116</b>
華平派出所	臺南市安平區建平八街 2 號	2951720
安平派出所	臺南市安平區安平路 27 號	2252598
育平派出所	臺南市安平區育平路 321 號	2982674

單位	地址	電話
<b>第五分局</b>	<b>臺南市北區文賢路 650 號</b>	<b>2598595</b>
立人派出所	臺南市北區西門路 3 段 43 號	2224227
北門派出所	臺南市北區北門路 2 段 3 號	2224230
公園派出所	臺南市北區文成三路 550 號	2520392
實踐派出所	臺南市北區北門路二段 628 號	2827973
開元派出所	臺南市北區開元路 145 號	2345461
和緯派出所	臺南市北區文賢路 650 號	2597695
<b>第六分局</b>	<b>臺南市南區中華南路 2 段 241 號</b>	<b>2640556</b>
喜樹派出所	臺南市南區喜樹路 151 巷 1 號	2622407
鯤鯨派出所	臺南市南區鯤鯨路 161 號	2627306
新興派出所	臺南市南區中華西路 1 段 67 之 1 號	2611428
金華派出所	臺南市南區金華路二段 250 號	2640007
灣裡派出所	臺南市南區灣裡路 61 巷 2 號	2622819
鹽埕派出所	臺南市南區中華南路 2 段 241 號	2651592
大林派出所	臺南市南區大同路 2 段 456 號	2150209
<b>新營分局</b>	<b>臺南市新營區中山路 119 號</b>	<b>6323297</b>
柳營分駐所	臺南市柳營區柳營路 1 段 785 號	6223424
鹽水分駐所	臺南市鹽水區武廟路 23 號	6521032
中山路派出所	臺南市新營區中山路 119 號	6322306
民治派出所	臺南市新營區民治路 49 號	6322164
後鎮派出所	臺南市新營區建國路 110 號	6328752
華雅派出所	臺南市鹽水區歡雅里歡雅 25 號	6552307
竹埔派出所	臺南市鹽水區竹埔里 1 號	6551960
太宮派出所	臺南市新營區太南里太子宮 201 號	6524753
重溪派出所	臺南市柳營區篤農里 229 號	6231664

單位	地址	電話
果毅派出所	臺南市柳營區神農里 296 號	6231514
白河分局	臺南市白河區中山路 128 號	6852006
白河派出所	臺南市白河區中正路 128 號	6852018
後壁分駐所	臺南市後壁區後壁里後壁 4 號	6872744
東山分駐所	臺南市東山區所前路 219 號	6800024
菁寮派出所	臺南市後壁區菁寮里菁寮 77 號	6621401
長安派出所	臺南市後壁區長短樹里長短樹 4 號	6622664
安溪派出所	臺南市後壁區長安里中寮 59 號	6361302
玉豐派出所	臺南市白河區詔豐里海豐厝 87 號	6854887
竹門派出所	臺南市白河區竹門里竹子門 125 號	6854324
內角派出所	臺南市白河區內角里內角 30 號	6816374
河東派出所	臺南市白河區仙草里仙草 7 之 1 號	6854044
仙草派出所		
關嶺派出所	臺南市白河區關嶺里關子嶺 14 號	6822629
東河派出所	臺南市東山區東河里貝吉耍 16 號	6231630
東原派出所	臺南市東山區東原里前大埔 9 號	6861051
學甲分局	臺南市學甲區華宗路 294 號	7832710
學甲派出所	臺南市學甲區華宗路 294 號	7833208
將軍分駐所	臺南市將軍區志嘉里忠興 190-2 號	7942182
北門分駐所	臺南市北門區北門里舊埕 22 號	7862041
苓和派出所	臺南市將軍區苓和里苓和 100 號	7942855
將富派出所	臺南市將軍區將富里將富 50 號	7942664
青鯤鯓派出所	臺南市將軍區鯤鯓里鯤鯓 95 號	7920204
中湑派出所	臺南市學甲區中洲里中洲 287 號	7833907
文山派出所	臺南市北門區中樞里溪底寮 56 號	7862324
蚵寮派出所	臺南市北門區保吉里蚵寮 62 之 9 號	7860121

單位	地址	電話
宅港派出所	臺南市學甲區宅港里宅子港 52 號	7833904
頂洲派出所	臺南市學甲區三慶里頂洲 110 之 1 號	7810040
佳里分局	臺南市佳里區忠孝路 7 號	7222012
佳里派出所	臺南市佳里區忠孝路 7 號	7224145
西港分駐所	臺南市西港區中山路 337 號	7952045
七股分駐所	臺南市七股區玉城里玉成 24 號	7872154
子龍派出所	臺南市佳里區子龍里 5 鄰 96 號	7262290
後營派出所	臺南市西港區後營里 13 鄰 281 號	7952644
塭內派出所	臺南市佳里區塭仔內 84 號	7891415
竹橋派出所	臺南市七股區竹橋里 11 鄰 125 號	7891002
三股派出所	臺南市七股區三股里 7 鄰 72 號	7881404
中鹽派出所	臺南市七股區中寮里 23 之 65 號	7800213
延平派出所	臺南市佳里區頂廓里 10 鄰 118 號	7223094
佳興派出所	臺南市佳里區興化里 6 鄰 441 號	7261404
後港派出所	臺南市七股區大潭里 2 鄰 28 號	7941924
麻豆分局	臺南市麻豆區興國路 6 號	5722031
麻豆派出所	臺南市麻豆區興國路 6 號	5722104
下營分駐所	臺南市下營區中山路 1 段 226 號	6892032
官田分駐所	臺南市官田區中山路 1 段 131 號	5791800
茅港派出所	臺南市下營區茅港里茅港尾 298 號	6892454
鳳林派出所	臺南市六甲區中社里林鳳營 154 號	6982390
總爺派出所	臺南市麻豆區南勢里南勢 93 號	5724310
安業派出所	臺南市麻豆區安業里安業 112 號	5722804
埤頭派出所	臺南市麻豆區小埤里埤頭 5 號	5701654
拔林派出所	臺南市官田區拔林里拔子林 74 號	6901362
六甲分駐所	臺南市六甲區中山路 210 號	6982139

單位	地址	電話
湖山派出所	臺南市官田區嘉南里嘉南 41 號	6982533
大丘派出所	臺南市六甲區大丘里大丘園 5 號	6981835
官鎮派出所	臺南市官田區官田里官田 383 號	6901160
善化分局	臺南市善化區興農路 461 號	5817434
大內分駐所	臺南市大內區石城里石仔瀨 74 號	5761039
二溪派出所		
安定分駐所	臺南市安定區保西里安定 443 號	5922277
善化派出所	臺南市善化區東關里中山路 353 之 1 號	5817007
茄拔派出所	臺南市善化區嘉南里茄拔 350 號	5837379
東昌派出所		
溪美派出所	臺南市善化區溪美里溪尾 115 號	5817981
蘇厝派出所	臺南市安定區蘇林里蘇厝 70 號	5921514
港口派出所	臺南市安定區港南里 1 之 13 號	5932235
海寮派出所	臺南市安定區海寮里海寮 126 號	5931251
頭社派出所	臺南市大內區頭社里 60 號	5761564
潭頂派出所	臺南市新市區潭頂里 398 號	5991934
新市分駐所	臺南市新市區新市里復興路 2 號	5993019
玉井分局	臺南市玉井區玉田里中山路 2 號	5742007
玉井派出所	臺南市玉井區玉田里中山路 2 號	5742479
望明派出所		5742445
楠西分駐所	臺南市楠西區中正路 224 號	5751252
鹿田派出所		
南化分駐所	臺南市南化區南化里 170 號	5771179

單位	地址	電話
玉山派出所	臺南市南化區玉山里 54 號	5772058
北寮派出所		
新化分局	臺南市新化區中山路 91 號	5902003
新化派出所	臺南市新化區中山路 91 號	5901022
左鎮分駐所	臺南市左鎮區左鎮里 122 號	5731017
岡林派出所		
山上分駐所	臺南市山上區山上里山上 35 號	5781019
嗶口派出所	臺南市新化區中山路 660 巷 50 號	5982924
知義派出所	臺南市新化區山腳里頂山腳 182 之 1 號	5902949
那拔派出所	臺南市新化區那拔里那拔林 75 號	5911051
歸仁分局	臺南市歸仁區六甲里中正南路 1 段 1209 號	2304964
歸仁派出所	臺南市歸仁區忠孝路 160 號	2304028
仁德分駐所	臺南市仁德區中山路 624 號	2702664
大潭派出所	臺南市歸仁區長榮路 1 段 295 號	2781450
依仁派出所		
文賢派出所	臺南市仁德區二行路 2 段 600 號	2661788
太廟派出所	臺南市仁德區太子路 461 號	2726472
德南派出所	臺南市仁德區中正路 2 段 271 號	2791341
媽廟派出所	臺南市歸仁區中正北路 3 段 100 號	2309731
保東派出所		
歸南派出所	臺南市歸仁區中正南路 1 段 1209 號	2307887
關廟分駐所	臺南市關廟區文衡路 19 號	5952013
龍崎分駐所	臺南市龍崎區崎頂里新市子 37 號	5941010
龍船派出所	臺南市龍崎區石槽里米市園 1 號	5941099
南雄派出所	臺南市關廟區田大路 1 號	5551907

單位	地址	電話
永康分局	臺南市永康區東橋七路 320 號	2333324
龍潭派出所	臺南市永康區龍埔街 137 號	2327954
永康派出所	臺南市永康區中山北路 2 號	2326081
鹽行派出所	臺南市永康區中正北路 65 號	2531444
大灣派出所	臺南市永康區民族路 295 號	2712274
復興派出所	臺南市永康區中華路 34 號	3115874
永信派出所	臺南市永康區國華街 102 巷 110 號	2014059
大橋派出所	臺南市永康區東橋七路 320 號	2044835


















## 消防局

單位	地址	電話
永華辦公室	臺南市安平區永華路二段 898 號	總機 2975119
民治辦公室	臺南市新營區三興街 380 號	6569119、7033001
第一大隊	臺南市新營區三興街 380 號	6567315
新營分隊	臺南市新營區中華路 2 號	6376652
柳營分隊	臺南市柳營區士林里博愛街 20 號	6220179
鹽水分隊	臺南市鹽水區治水路 268 巷 8 號	6521009
白河分隊	臺南市白河區中山路 6 號	6852045
關嶺分隊	臺南市關嶺里 5 鄰關子嶺 94-3 號	6823177
後壁分隊	臺南市後壁區後壁里 7 號	6872224
東山分隊	臺南市東山區東山里 219 之 2 號	6800862
東原分隊	臺南市東山區東原里前大埔 9 之 1 號	6860352
第二大隊	臺南市麻豆區興國路 9 號 3 樓	5718130
南化分隊	臺南市南化區南化里 226 之 2 號	5773428
玉井分隊	臺南市玉井區中山路 2 之 2 號	5742517

單位	地址	電話
楠西分隊	臺南市楠西區信義路 66 巷 3 號	5752260
麻豆分隊	臺南市麻豆區興國路 9 號	5722440
下營分隊	臺南市下營區賀建里洲仔 66 號	6892482
六甲分隊	臺南市六甲區中山路 208 號	6982529
官田分隊	臺南市官田區工業路 24 號	6987282
第三大隊	臺南市佳里區六安里六順路 21 號	7238450
學甲分隊	臺南市學甲區建國東路 236 號	7832966
北門分隊	臺南市北門區永隆里港北 51 號	7862519
將軍分隊	臺南市將軍區西華里 1 之 15 號	7942404
佳里分隊	臺南市佳里區六安里六順路 21 號	7224334
西港分隊	臺南市西港區中山路 450 號	7952074
七股分隊	臺南市七股區大埤里 295 號	7873482
第四大隊	臺南市善化區南科九路 20 號 3F	5050119
山上分隊	臺南市山上區山上里 35 之 1 號	5783328
新市分隊	臺南市新市區民生路 230 號	5993119
南科分隊	臺南市善化區南科九路 20 號	5052995
左鎮分隊	臺南市左鎮區睦光里 3-6 號	5731561
善化分隊	臺南市善化區光復路 267 號	5817119
大內分隊	臺南市大內區石城里 74 號	5761271
安定分隊	臺南市安定區南安里 33-11 號	5922301
新化分隊	臺南市新化區信義路 59 號	5902920
第五大隊	臺南市永康區東橋七路 316 號	2016462
歸仁分隊	臺南市歸仁區中正南路一段 1207 號	2304739
保西分隊	臺南市歸仁區中正北路三段 16 號	3388300
仁德分隊	臺南市仁德區仁義路 432 號	2702827
關廟分隊	臺南市關廟區關廟里中山路二段 185 號	5952895

單位	地址	電話
文賢分隊	臺南市仁德區三甲里三甲子 58-9 號	2666302
永康分隊	臺南市永康區正強街 10 號	2326951
大灣分隊	臺南市永康區民族路 297 號	2711995
鹽行分隊	臺南市永康區中正南路 426 號	2536326
復興分隊	臺南市永康區復興路 172 號	3117228
龍崎專責 救護站	臺南市龍崎區崎頂里新市仔 115 號	5940316
第六大隊	臺南市北區文賢路 678 號	3589894
和緯分隊	臺南市北區文賢路 678 號	3589891
安南分隊	臺南市安南區海佃路三段 63 號	2567348
安和分隊	臺南市安南區安和路三段 54 巷 16 號	3551525
土城分隊	臺南市安南區安明路四段 260 號	2575276
永華分隊	臺南市安平區永華路二段 206 號	2972975
安平分隊	臺南市安平區安北路 38 號	2216843
特搜分隊	臺南市東區東門路二段 104 巷 25 號	2360915
特搜小隊	臺南市安平區永華路二段 898 號	2975119 轉 2301
公園分隊	臺南市北區公園北路 108 號	2511046
第七大隊	臺南市南區南門路 273 號	2158304 / 2158375
南門分隊	臺南市南區南門路 273 號	2151510
崇善分隊	臺南市東區崇善路 740 號	2674781
東門分隊	臺南市東區林森路一段 320 號	3353860
後甲分隊	臺南市東區裕孝路 120 號	3317089
中正分隊	臺南市中區中正路 2 之 1 號	2270334
德興分隊	臺南市南區德興路 100 號	2611509
灣裡分隊	臺南市南區灣裡路 61 巷 6 號	2623732

## 三 各項災害防救資訊查詢網站

名稱	網址	QR Code
臺南市避難收容處所	<a href="https://sab.tainan.gov.tw/News.aspx?n=21401&amp;sms=19522">https://sab.tainan.gov.tw/News.aspx?n=21401&amp;sms=19522</a>	
中央氣象局	<a href="https://www.cwb.gov.tw/V8/C/">https://www.cwb.gov.tw/V8/C/</a>	
水土保持局 土石流防災資訊網	<a href="https://246.swcb.gov.tw/">https://246.swcb.gov.tw/</a>	
google 災害 示警資訊平台	<a href="https://support.google.com/publicalerts/">https://support.google.com/publicalerts/</a>	
臺南市災害 應變告示網	<a href="https://disaster.tainan.gov.tw/">https://disaster.tainan.gov.tw/</a>	
臺南市政府防災 資訊服務入口網	<a href="https://web.tainan.gov.tw/publicdisaster/">https://web.tainan.gov.tw/publicdisaster/</a>	
NCDR 災害情資網	<a href="https://eocdss.ncdr.nat.gov.tw/web/">https://eocdss.ncdr.nat.gov.tw/web/</a>	
臺南市民防災手冊	<a href="https://119.tainan.gov.tw/cp.aspx?n=25585">https://119.tainan.gov.tw/cp.aspx?n=25585</a>	
停水公告查詢	<a href="https://wateroff.water.gov.tw/">https://wateroff.water.gov.tw/</a>	
台灣電力公司 停電查詢	<a href="https://nds.taipower.com.tw/ndsweb/ndft112.aspx">https://nds.taipower.com.tw/ndsweb/ndft112.aspx</a>	
台灣電力公司 台南區營業處 計畫性停電公告	<a href="https://branch.taipower.com.tw/Content/NoticeBlackout/bulletin.aspx?SiteID=564766277174344054&amp;MmmID=616371300006202571">https://branch.taipower.com.tw/Content/NoticeBlackout/bulletin.aspx?SiteID=564766277174344054&amp;MmmID=616371300006202571</a>	
台南區天然氣 股份有限公司	<a href="http://www.shingying.com.tw/">http://www.shingying.com.tw/</a>	
欣南天然氣 股份有限公司	<a href="https://www.sinangas.com.tw/">https://www.sinangas.com.tw/</a>	
臺南市政府 經濟發展局	<a href="https://economic.tainan.gov.tw/">https://economic.tainan.gov.tw/</a>	
汽機車牌照報廢	<a href="https://www.mvdis.gov.tw/m3-emv-car/car/carOnlineRevoke#">https://www.mvdis.gov.tw/m3-emv-car/car/carOnlineRevoke#</a>	
臺南市政府環保局	<a href="https://web.tainan.gov.tw/epb/cl.aspx?n=15971">https://web.tainan.gov.tw/epb/cl.aspx?n=15971</a>	
公民營廢棄物處理 機構資訊網	<a href="https://clean.tnepb.gov.tw/">https://clean.tnepb.gov.tw/</a>	

水電電信天然氣停(復)用

廢棄物清運



國家圖書館出版品預行編目(CIP)資料

臺南市市民防災手冊 / 梁全順等編輯 . -- 初版 .  
-- 臺南市 : 南市消防局, 民 105.12  
面 ; 公分  
ISBN 978-986-05-0815-4(平裝)

1. 防災教育 2. 自然災害 3. 災難救助 4. 災害應變計畫

575.87

105021848

## 臺南市市民防災手冊

發行人：李明峯

發行所：臺南市政府消防局

地址：臺南市安平區永華路二段 898 號

電話：06-2975119

網址：<http://119.tainan.gov.tw/>

編審單位：臺南市政府災害防救辦公室、臺南市政府民政局、臺南市政府衛生局、臺南市政府社會局、臺南市政府水利局、臺南市政府工務局、臺南市政府教育局、臺南市政府農業局、臺南市政府警察局、臺南市政府消防局

編輯團隊：梁全順、楊宗林、李政昌、林謙哲、洪杰志、蔡國保、鄭誌峰、陳銘城、李主仁、王志宏、陳志勳、葉偉德、陳振雄、黃劭琪、蘇兆民、周奕任

英文審查：郭良梅、黃劭琪

日文審查：大洞敦史、青山倫子、谷津田惠里、莊家銘

繪圖編編：洪明家

設計印刷：峰德文化事業股份有限公司

地址：高雄市三民區鼎和街 7 號

出版年月：112 年 3 月

版(刷)次：初版(三刷)

定價：新臺幣 元(非賣品)

本書另有電子版本，可至臺南市政府消防局官網 <https://119.tainan.gov.tw/cp.aspx?n=25585> 下載

I S B N : 978-986-05-0815-4(平裝)

著作財產權人：臺南市政府消防局

本書保留所有權利，欲利用本書全部或部分內容者，須徵求著作財產權人同意或書面授權，請逕洽臺南市政府消防局災害管理科(電話：06-2975119#1614)。

